

---

**단국대학교 천안캠퍼스**  
**2022학년도 수시 신입생 모집요강**

---

# 천안캠퍼스

## Cheonan Campus

### CONTENTS

□ 복수지원 · 이중등록 · 합격자발표 유의사항	1
I. 전형요약 및 주요 변경사항	2
II. 전형일정	3
III. 모집인원	4
IV. 전형방법	7
V. 전형별 세부내용	10
● 학생부종합	
1. DKU인재	10
2. 고른기회학생	10
3. 사회적배려대상자	12
4. 취업자	13
5. 기회균형선발(정원외)	14
6. 농어촌학생(정원외)	15
7. 특성화고졸재직자(정원외)	16
● 학생부교과	
8. 학생부교과우수자	18
9. 해병대군사학과(학생부교과우수자)	18
● 실기/실적위주	
10. 실기우수자	21
11. 체육특기자	23
● 학생부종합전형 평가 안내	24
VI 입학원서 접수 안내	26
VII 지원자 유의사항	27
VIII 기타 안내 (장학, 생활관, 학사, 의료과정 학과 평가·인증 획득)	28
□ 캠퍼스맵 / 교통 안내	30

※ 본 모집요강의 내용은 코로나19(COVID-19) 확산상황 등에 따라, 일부사항(대학별고사 진행방법 등)이 추후 변경될 수 있으므로, 원서접수 전 우리 대학 입학안내 홈페이지에서 최종 모집요강 및 공지사항을 반드시 확인 후 지원하시기 바랍니다.

[제작기준일 : 2021. 5. 3(월)]

# 복수지원 · 이중등록 · 합격자발표 유의사항

구분	유의사항
<b>복수지원 및 이중등록</b>	<ul style="list-style-type: none"> <li>○ 수시모집 원서접수 시, 하나의 전형에는 하나의 모집단위에만 지원할 수 있음</li> <li>○ 우리 대학은 <b>전형 간 복수지원이 가능하며, 학생부종합전형 내 세부 전형 간 복수지원도 가능함</b> (예시 : 학생부종합전형 내 DKU인재전형과 고른기회학생전형 복수지원 가능) ※ 동일 전형으로 캠퍼스 간 복수지원할 수 없음 ※ 죽전캠퍼스의 지역균형선발전형과 천안캠퍼스의 학생부교과우수자전형은 별도의 전형으로 캠퍼스 간 복수지원이 가능함</li> <li>○ 수시모집 대학(교육대학 포함, 산업대학·전문대학 제외)에 지원 시 <b>지원가능 횟수를 6회로 제한함</b> - 지원한 대학의 수와 관계없이 수시모집 정원내, 정원외(부모 모두 외국인인 외국인 전형 제외) 모든 전형을 대상으로 지원 횟수를 산정함 - 동일한 대학에 복수지원한 경우에도 별도의 전형에 각각 지원한 것으로 산정함</li> <li>○ 수시모집에서 6회를 초과하여 지원한 경우 원서 접수순으로 횟수 초과한 입학원서는 모두 접수 취소되므로 이를 유의하여 신중히 지원하여야 함</li> <li>○ 수시모집 대학(교육대학·산업대학·전문대학 포함)의 합격자(충원합격자 포함)는 합격한 대학 중 1개 대학의 1개 전형에만 등록(문서 등록 또는 등록예치금 납부)하여야 함</li> <li>○ 수시모집에서 합격한 대학에 이미 등록한 자가 다른 대학에 충원합격하여 그 대학에 등록하고자 할 경우에는 차순위 수험생의 합격 기회 박탈 등의 피해를 방지하기 위하여 기 등록한 대학에 등록포기 의사를 즉시 전달하여야 함(등록포기 기한 : 28쪽 참조) ※ 단국대학교 등록포기 및 등록금 환불신청 : 대학 입학안내 홈페이지에서 온라인으로 신청</li> <li>○ 수시모집 대학(교육대학·산업대학·전문대학 포함)의 합격자(충원합격자 포함)는 등록여부와 관계없이 '정시 및 추가모집'에 지원할 수 없음</li> <li>○ 전문대학 수시모집 합격자는 다른 모집시기에 실시하는 대학·교육대학·산업대학 또는 전문대학에 지원할 수 없으며, 대학·교육대학·산업대학의 수시모집에 합격한 자도 전문대학이 실시하는 다른 모집시기에 지원할 수 없음</li> <li>○ 산업대학 수시모집 합격자는 다른 모집시기에 실시하는 대학·교육대학·전문대학 또는 산업대학에 지원할 수 없으며, 대학·교육대학·전문대학의 수시모집에 합격한 자도 산업대학이 실시하는 다른 모집시기에 지원할 수 없음</li> <li>○ 대학(교육대학·산업대학·전문대학 포함)과 특별법에 의해 설치된 대학·각종학교 간에는 복수지원과 이중등록 금지원칙을 적용하지 않음 - 특별법에 의해 설치된 대학·각종학교 : 육·해·공군사관학교, 국군간호사관학교, 경찰대학, 한국예술종합학교, KAIST, GIST, DGIST, UNIST, 한국전통문화대학교, 한국폴리텍대학 등</li> </ul> <p><b>[위반 시 조치사항]</b></p> <ul style="list-style-type: none"> <li>○ 입학전형이 종료된 후 복수지원 및 이중등록 위반 사실이 한국대학교육협의회(이하 대교협) 위반자검색 시스템을 통해 적발될 경우, 부정한 방법으로 지원하거나 이에 협조하여 공정한 학생선발 업무를 방해한 경우 입학취소 처리하며, 관련 법령에 의거 별도의 처벌을 받을 수 있음 (기 납부한 등록금은 반환하지 않음. 단, 등록금을 납부한 학기가 종료되지 않은 경우 「대학등록금에 관한 규칙」 제6조에 의거하여 반환함)</li> <li>○ 우리 대학 및 타 대학에 부정한 방법으로 지원한 자는 입학취소 후 3년 동안 우리 대학에 지원할 수 없음</li> </ul>
<b>합격자발표</b>	<ul style="list-style-type: none"> <li>○ 합격자 중 미등록 또는 등록포기 인원이 발생할 경우 모집단위별 예비후보 순위에 따라 충원합격자를 선발함</li> <li>○ 1단계 합격자, 최초합격자 및 1차·2차 충원합격자 발표는 수험생에게 개별 통보하지 않으므로 대학 입학안내 홈페이지에서 수험생이 직접 확인하여야 하며, 합격을 확인하지 않아 발생하는 불이익에 대한 모든 책임은 수험생 본인에게 있음</li> <li>○ 3차 충원합격자 발표부터는 입학원서에 기재된 연락처로 개별 통보하므로 이 기간 중에는 충원합격에 관한 연락이 가능하도록 대기하여야 함 [휴대전화, 전화번호, 추가전화번호(1) 순으로 3회까지 시도하여 연락되지 않는 경우 등록포기로 간주하여 차순위 예비후보에게 합격을 통보함]</li> <li>○ 입학원서에 기재된 연락처의 오류 또는 연락두절로 인하여 발생하는 불이익에 대한 모든 책임은 수험생 본인에게 있음</li> </ul>

# I. 전형 요약 및 주요 변경 사항

구분	세부내용										
전형 요약	<b>[모집인원]</b>										
	전형명	학생부종합							학생부교과 우수자	실기 우수자	체육 특기자
		DKU 인재	고른기회 학생	사회적배려 대상자	취업자	기회균형 선발	농어촌 학생	특성화고졸 재직자			
	인원(명)	395	51	50	3	76	53	30	703	117	91
	<b>[전형별 지원자격]</b>										
	지원자격		지원가능전형								
	국내 정규 고등학교 졸업(예정)자		학생부종합전형, 학생부교과우수자, 실기우수자, 체육특기자								
	검정고시 합격자		실기우수자, 체육특기자, 학생부종합전형 중 고른기회학생(기회균형선발대상자에 한함) · 기회균형선발								
	외국 소재 고등학교 졸업(예정)자		실기우수자, 학생부종합전형 중 고른기회학생(기회균형선발대상자에 한함) · 기회균형선발								
	※ 위 지원자격에 해당하더라도 <b>전형별 세부 지원자격요건(고교유형별, 학생부 유무 등)에 따라 해당전형에 지원이 불가할 수 있으므로, '전형별 지원자격'을 반드시 확인하여야 함(10~23쪽)</b> ※ 수능최저학력기준 적용 전형 : 학생부교과우수자, DKU인재 중 의학계열 및 약학계열, 기회균형선발 중 약학계열										
<b>[전형별 전형요소 및 반영비율]</b>											
전형유형	전형명		선발모형	전형요소별 반영비율(%)							
				학생부		서류	실기	면접	실적		
		교과	비교과								
학생부 위주	학생부종합	학생부종합 모든 전형 (의학계열, 문예창작과 제외)	일괄합산	100							
		의학계열, 문예창작과	1단계(3배수)	100							
			2단계	1단계 성적 70 + 면접 30							
	학생부교과 우수자	인문 · 자연계열	일괄합산	100							
1단계(4배수)			100								
해병대군사학과			2단계	90		10					
								P/F(인성검사, 신체검사, 면접, 신원조회)			
실기/실적 위주	실기우수자	뉴뮤직과	1단계(3배수)	30			70				
				2단계	1단계 성적 30 + 2단계 실기 70						
			미술학부	일괄합산	30			70			
	체육특기자				20					80	
주요 변경 사항	1. 모집단위 신설 : 약학과(DKU인재, 기회균형선발)										
	2. 전형요소별 반영비율 변경										
	전형명	변경 전			변경 후						
	학생부종합전형 (전체)	학생부 + 서류(자기소개서) 100%			학생부 100% ※ 자기소개서 폐지						
체육특기자	학생부 10% + 실적 90%			학생부 20% + 실적 80%							
3. 실기고사 내용 변경(미술학부 조소전공) : 사진모델링 또는 주제가 있는 두상 중 택1											

## II. 전형일정

구분			전형일정	비고		
입학원서 접수기간			2021. 9. 12(일) 10:00 ~ 14(화) 17:00까지	<ul style="list-style-type: none"> <li>인터넷접수(24시간 접수 가능)</li> <li>-인터넷 원서접수 대행사는 5월 중 선정하여 안내 예정</li> <li>26쪽 참조</li> </ul>		
서류 제출기한			2021. 9. 15(수) 17:00까지 (서류제출 마감일 우편 소인까지 인정함)			
실기고사	뉴뮤직과	1단계	싱어송라이팅	2021. 10. 2(토)	<ul style="list-style-type: none"> <li>해병대군사학과 1단계 합격자에 한하여 해당 서류를 2021. 10. 22(금)까지 업로드하여야함(19쪽 참조)</li> <li>해병대군사학과 신체검사 시간은 [창원]해군해양의료원 09시, [성남]국군수도병원 [포항]해군포항병원 [전남]국군함평병원 13시이며, 군 지정병원 사정에 따라 일부 조정될 수 있음(20쪽 참조)</li> <li>제출서류, 고사시간 등 세부사항은 전형별 세부내용(10~23쪽) 참조</li> <li>서류는 반드시 등기우편으로 제출(방문제출 불가)</li> </ul>	
			싱어송라이팅 제외	2021. 10. 3(일)		
	미술학부	2단계	전체	2021. 10. 24(일)		
			조소전공	2021. 10. 2(토) <10:00 ~ 14:00>		
			동양화전공	2021. 10. 9(토) <10:00 ~ 15:00>		
			공예(금속·섬유)전공	2021. 10. 16(토) <10:00 ~ 15:00>		
	해병대군사학과(2단계)		신체검사	2021. 10. 22(금) 09:00 / 13:00		
			인성검사, 면접, 체력검정	2021. 10. 23(토) 09:00		
	면접고사	의학계열, 문예창작과		2021. 11. 27(토)		
	1단계 합격자 발표	해병대군사학과, 뉴뮤직과		2021. 10. 18(월) 10:00		<ul style="list-style-type: none"> <li>대학 입학안내 홈페이지에 발표함(ipsi.dankook.ac.kr)</li> </ul>
의학계열, 문예창작과		2021. 11. 15(월) 10:00				
최초합격	발표	실기우수자 체육특기자	2021. 11. 15(월) 10:00	<ul style="list-style-type: none"> <li>최초합격자 및 1·2차 층원합격자는 대학 입학안내 홈페이지에 발표함</li> <li>3차 층원합격자부터는 예비후보 순위에 따라 전화로 개별 통보한 후 입학안내 홈페이지에 공지함</li> <li>문서등록 방법 : 온라인 문서등록 ※ 등록예치금은 납부하지 않음</li> <li>문서등록 및 등록금 납부에 관한 자세한 사항은 추후 대학 입학안내 홈페이지에 게재되는 '등록안내문' 참조</li> <li>등록기간 내에 정해진 절차에 따라 문서등록을 하지 않거나 등록금을 납부하지 않을 경우 미등록 처리됨</li> </ul>		
		학생부종합 학생부교과우수자	2021. 12. 16(목) 10:00			
	문서등록		2021. 12. 17(금) 09:00 ~ 20(월) 16:00			
층원합격	1차	발표	2021. 12. 23(목) 22:00			
		문서등록	2021. 12. 24(금) <09:00 ~ 16:00>			
	2차	발표	2021. 12. 24(금) 22:00			
		문서등록	2021. 12. 25(토) <09:00 ~ 16:00>			
	최종	발표	2021. 12. 27(월) 21:00까지			
		문서등록	2021. 12. 28(화) <09:00 ~ 16:00>			
등록금 납부			2022. 2. 9(수) 09:00 ~ 11(금) 16:00			

※ 상기 전형일정은 대학 사정에 따라 일부 변경될 수 있으며, 변경 시에는 추후 대학 입학안내 홈페이지(ipsi.dankook.ac.kr)에 공지함

### Ⅲ. 모집인원

#### ○ 정원내

계열	대학	모집단위		총 모집 인원	학생부종합				학생부 교과	실기/실적위주		
					DKU 인재	고른 기회 학생	사회적 배려 대상자	취업자	학생부 교과 우수자	실기 우수자	체육 특기자	
인문	외국어	아시아중동학부	중국학전공*	70	16	2	2		24			
			일본학전공*	60	14	2	2		20			
			몽골학전공	30	8	1	1		9			
			중동학전공	30	8	1	1		9			
			베트남학전공	20	6	1			6			
		유럽중남미학부	독일학전공*	20	6	1			6			
			프랑스학전공*	20	6	1			6			
			스페인중남미학전공*	40	10	1	1		13			
			러시아학전공*	30	8	1	1		9			
			포르투갈브라질학전공	20	6	1			6			
영어과*			60	12	2	2		24				
글로벌한국어과			10	5				5				
자연	과학 기술	수학과*		50	7	2	1		20			
		물리학과*		45	7	2	1		16			
		화학과*		60	9	2	2		24			
		식품영양학과*		50	10	2	2		21			
		생명과학부	생명과학전공*		82	13	3	3		32		
			미생물학전공		50	7	2	2		19		
		신소재공학과*		55	8	2	2		23			
		식품공학과*		60	9	2	2		25			
		에너지공학과		80	12	3	3		31			
	경영공학과		51	9	1	1		18				
	생명 공학	생명자원학부	식량생명공학전공*		50	7	2	2		19		
			동물자원학전공*		51	7	2	2		20		
		환경원예조경학부	환경원예학전공		50	8	1	2		19		
			녹지조경학전공		50	7	1	2		19		
의생명공학부			45	8	2	1		17				
제약공학과			40	8	1	1		14				
인문	공공 · 보건 과학	공공정책학과*		45	10	1	2		15			
		공공정책학과(야)		41	9			3	14			
		사회복지학과		50	9	2	2		17			
		해병대군사학과	남	26					26			
			여	4					4			
		환경자원경제학과			60	14	2	2		23		
		보건행정학과			40	8	1	1		14		
		자연	임상병리학과		40	9		1		14		
			물리치료학과		40	9		1		15		
			치위생학과		40	9		1		15		
심리치료학과			40	9	1	1		13				
간호	간호학과*		112	10				59				
의학	의과		의예과	40	15							
	치과	치의예과	70	20								
약학	약학	약학과	30	8								

계열	대학	모집단위	총 모집 인원	학생부종합				학생부 교과	실기/실적위주		
				DKU 인재	고른 기회 학생	사회적 배려 대상자	취업자	학생부 교과 우수자	실기 우수자	체육 특기자	
예능	예술	미술학부	공예(금속·섬유)전공	40					20		
			동양화전공	39					27		
			서양화전공	34					20		
			조소전공	20					10		
		문예창작과	50	15							
		뉴뮤직과	사운드엔지니어링	50					5		
			뮤직테크놀로지&컴퓨터음악작곡						5		
			재즈피아노						5		
			재즈베이스						5		
			재즈드럼						5		
재즈기타/관현악							5				
싱어송라이팅					10						
체육	스포츠 과학	생활체육학과	소프트볼(여)	모든 포지션	35				4		
				세터				1			
			배구(여)	레프트				1			
				리베로				1			
			수영(여)	경영			1				
		스포츠경영학과	볼링	남	40				1		
			농구(여)	센터				1			
				가드			2				
		국제스포츠학부	운동처방재활전공		20					3	
			국제스포츠전공		56					56	
태권도전공			20					20			
총계				2,361	395	51	50	3	703	117	91

- ※ 2022학년도 대학 교육편제 및 정원조정 결과에 따라 모집단위 및 모집인원은 변경될 수 있음
- ※ \*는 비사범계열 학과 교직원정 설치 모집단위이며, 2022학년도에는 교육부 지침에 의하여 일부 조정될 수 있음
- ※ 과학기술대학 식품공학과, 에너지공학과, 경영공학과 신입생은 공학교육인증(ABEEK)을 위한 '공학전문교육과정'에 배정됨 (단, 한국공학교육인증원 지침에 의하여 조정될 수 있음)
- ※ 합격자 중 미등록 또는 등록포기 인원이 발생할 경우 모집단위별 예비후보 순위에 따라 총원합격자를 발표하며, 최종 총원합격자 발표 이후 미등록 인원이 발생할 경우 그 인원만큼을 정시모집으로 이월하여 선발함(국제스포츠전공, 태권도전공 제외)

**국제스포츠학부 체육특기자 종목별 모집인원**

모집단위	종목	성별	분야별 모집인원	총 모집인원
운동처방재활전공	승마	남, 여	마장마술 1명, 장애물 2명	3
국제스포츠전공	축구	남	DF(LB) 1명, DF(RB) 1명, DF(LCB) 1명, MF(DM) 1명, MF(RAM) 1명, FW(LW) 1명, FW(CF) 1명, FW(RW) 1명, GK 1명	9
		여	GK 1명, DF 2명, MF 3명, FW 2명	8
	농구	남	가드 2명, 포워드 2명, 센터 3명	7
	력비	남	PROP(1) 1명, PROP(3) 1명, LOCK(4,5) 2명, F.L.K(6,7) 1명, N.O.8(8) 1명, S.O(10) 1명, C.T.B(12,13) 1명, F.B(15) 1명	9
	야구	남	우투수(오버핸드) 1명, 우투수(언더핸드) 1명, 좌투수(오버핸드) 1명, 유격수(우투/좌타) 1명, 3루수(우투/우타) 1명, 중견수(우투/우타) 1명, 좌익수(우투/좌타) 1명, 포수(우투/우타) 1명	8
	씨름	남	경장급 ~ 장사급 4명	4
	빙상	남, 여	피겨(여) 1명, 스피드(남) 1명, 쇼트트랙(남) 1명	3
	스키	남	알파인 1명, 크로스컨트리 1명	2
	조정	남	중량급 스컬 2명	2
	골프	여	골프 4명	4
태권도전공	태권도	남, 여	겨루기(남 4명, 여 3명), 품새(남 9명, 여 4명)	20

## ○ 정원의외

계열	대학	모집단위		학생부종합		
				기회균형선발	농어촌학생	특성화고졸재직자
인문	외국어	아시아중동학부	중국학전공*	3	2	
			일본학전공*	3	2	
			몽골학전공	1	1	
			중동학전공	1	1	
			베트남학전공	1	1	
		유럽중남미학부	독일학전공*	1	1	
			프랑스학전공*	1	1	
			스페인중남미학전공*	2	1	
			러시아학전공*	2	1	
		포르투갈브라질학전공	1	1		
영어과*	3	2				
글로벌한국어과	1	1				
자연	과학기술	수학과*	2	2		
		물리학과*	2	2		
		화학과*	3	2		
		식품영양학과*	2	2		
		생명과학부	생명과학전공*	3	2	
			미생물학전공	3	1	
		신소재공학과*	3	2		
		식품공학과*	3	2		
		에너지공학과	3	2		
		경영공학과	2	2		
	생명공학	생명자원학부	식량생명공학전공*	3	2	
			동물자원학전공*	3	2	
		환경원예조경학부	환경원예학전공	2	2	
			녹지조경학전공	3	2	
		의생명공학부	2	1		
제약공학과	2	1				
인문	공공 · 보건 과학	공공정책학과*	2	2		
		공공정책학과(야)	2		30	
		사회복지학과	2	2		
		환경자원경제학과	2	2		
		보건행정학과	2	1		
		자연	심리치료학과	2	2	
		약학	약학과	3		
총계				76	53	30

※ 2022학년도 대학 교육편제 및 정원조정 결과에 따라 모집단위 및 모집인원은 변경될 수 있음

※ \*는 비사범계열 학과 교직과정 설치 모집단위이며, 2022학년도에는 교육부 지침에 의하여 일부 조정될 수 있음

※ 과학기술대학 식품공학과, 에너지공학과, 경영공학과 신입생은 공학교육인증(ABEEK)을 위한 '공학전문교육과정'에 배정됨 (단, 한국공학교육인증원 지침에 의하여 조정될 수 있음)

※ 합격자 중 미등록 또는 등록포기 인원이 발생할 경우 모집단위별 예비후보 순위에 따라 총원합격자를 발표하며, 최종 총원합격자 발표 이후 미등록 인원이 발생할 경우 그 인원만큼을 정시모집 동일전형으로 이월하여 선발함



## IV. 전형방법

### 1. 전형요소별 반영비율

[총점은 1,000점이며 전형요소별 배점은 '전형요소별 반영비율'×10임]

정원구분	전형유형	전형명	선발모형	전형요소별 반영비율(%)						
				학생부		서류	실기	면접	실적	
				교과	비교과					
정원내	학생부 주요	학생부 종합	DKU인재(의학계열, 문예창작과 제외), 고른기회학생, 사회적배려대상자, 취업자	일괄합산	100					
			DKU인재(의학계열, 문예창작과)	1단계(3배수)	100					
			2단계	1단계 성적 70 + 면접 30						
		학생부 교과 우수자	인문·자연계열	일괄합산	100					
	해병대군사학과		1단계(4배수)	100						
			2단계	90		10				
				P/F(인성검사, 신체검사, 면접, 신원조회)						
	실기/실적 우수자	실기 우수자	뉴뮤직과	1단계(3배수)	30			70		
			미술학부	2단계	1단계 성적 30 + 2단계 실기 70					
		체육특기자		일괄합산	30			70		
				20				80		
정원외	학생부 주요	학생부 종합	기회균형선발, 농어촌학생, 특성화고졸재직자	일괄합산	100					

- ※ 학생부종합전형은 필요 시 해당자에 한해 실사(방문 또는 전화)를 진행함 [의학계열, 문예창작과 제외]
- ※ 전형요소별 성적(1,000점 만점 기준 환산점수)은 소수점 셋째 자리에서 반올림하여 산출함
- ※ 체육특기자 비교과 : 출결점수 반영

### 2. 선발방법

- 전형의 모집단위별 성적 총점순으로 선발하며, 동점자 발생 시 '동점자 처리기준(아래 표 참조)'을 적용함
- 서류 미비 및 미제출자, 지원자격 미달자, 수능최저학력기준 미달자, 대학별고사 신분 미확인자 및 결시자(부분결시자 포함), 부정행위자는 합격자 선발대상에서 제외함
- 학교생활기록부 교과성적은 반영교과 석차등급에 의한 성적을 반영함
- 체육특지자는 분야별(세부종목, 포지션)로 인원을 각각 구분하여 모집하되, 미충원 인원이 발생할 경우 동일 종목 내 다른 분야에서 그 인원만큼을 입학성적 총점순으로 선발함
- '라'항과 같이 시행하였음에도 미충원 인원이 발생할 경우 우선순위를 아래의 순서로 하여 총점순으로 충원합격자를 선발함  
[순서] ① 축구(남) ② 야구 ③ 농구(남) ④ 럭비 ⑤ 골프  
※ 단, 순서대로 각 1명씩 선발하며 잔여 미충원 인원은 다시 위의 순서대로 선발함
- 모집요강에 명시되지 않은 사항은 신입생 선발 사정원칙에 따라 처리함

#### 동점자 처리기준

전형명	동점자 처리기준
DKU인재, 고른기회학생, 사회적배려대상자, 기회균형선발, 농어촌학생	① 학생부 반영교과 석차등급 환산점수
취업자, 특성화고졸재직자	① 총 재직(영업)기간
학생부교과우수자	인문계열 ① 학생부 영어교과 석차등급 환산점수 ② 학생부 국어교과 석차등급 환산점수
	자연계열 ① 학생부 영어교과 석차등급 환산점수 ② 학생부 수학교과 석차등급 환산점수
실기우수자	① 실기교과 성적 ② 학생부 영어교과 석차등급 환산점수
체육특기자	① 실적점수 ② 학생부 영어교과 석차등급 환산점수

- ※ 다단계 전형의 경우, 1단계에서는 동점자를 전원 선발하며 2단계에서는 위 동점자 처리기준을 적용함
- ※ 취업자전형과 특성화고졸재직자전형의 총 재직(영업)기간은 제출대상별 제출서류(국민연금 가입자 가입증명 등) 상의 보험 가입 기간으로 산출함

### 3. 학교생활기록부 교과성적 반영

#### 가. 반영교과 및 반영비율

계열	반영교과 및 반영비율(%)					활용지표	비고
	국어	수학	영어	사회	과학		
인문	30	20	30	20		석차등급 (9등급)	<ul style="list-style-type: none"> <li>전학년 동일하게 적용</li> <li>▷ 재학생 : 3학년 1학기까지 반영</li> <li>▷ 졸업생 : 3학년 2학기까지 반영</li> <li>• 반영교과 내 학생이수 전과목 반영</li> </ul>
자연, 의학, 약학	20	30	30		20		
심리치료학과, 간호학과	30	30	30	10			
예능, 체육	40		50	10			

※ 보통교과 및 전문교과 구분 없이 해당 고등학교에서 분류한 교과편제에 따라 반영함

※ '외국어 교과', '외국어에 관한 교과' 및 '외국어 계열' 중 영어 과목군은 영어교과에 포함하여 반영하되, 제2외국어는 제외함

※ '과학에 관한 교과' 및 '과학 계열'은 과학교과에 포함하여 반영함

※ 한국사를 이수한 경우는 반영하되, 계열별로 반영하는 사회 또는 과학교과에 포함하여 반영함

※ 학생부교과우수자전형은 모집계열별 반영교과가 1개라도 없거나, 반영교과목별 석차등급점수를 산출할 수 없는 경우 합격자 선발 대상에서 제외함

※ 학생부종합전형은 모집계열별 반영교과가 1개라도 없는 경우 합격자 선발대상에서 제외함 [국내 정규 고등학교 졸업(예정)자에 한하며, 취업자와 특성화고졸재직자 지원자는 해당하지 않음]

※ 학생부종합전형은 동점자 발생 시 '학교생활기록부 교과성적 반영' 방법에 따라 산출한 석차등급 환산점수를 적용함

(단, 검정고시 합격자, 고교 졸업 동등 학력 소지자 등 학교생활기록부 성적을 산출할 수 없는 자는 우리 대학 비교내신 산출 방법에 따라 서류평가 점수를 학생부 교과성적으로 환산하여 반영함)

#### 나. 학교생활기록부 석차등급 환산점수 산출 방법

##### 1) 석차등급이 있는 경우(석차등급으로 점수 산출)

◎ 교과별 석차등급 환산점수 평균 산출 방법(소수점 셋째 자리에서 반올림)

$$\text{교과별 석차등급 환산점수 평균} = \frac{\sum (\text{반영과목 석차등급점수} \times \text{반영과목 이수단위})}{\sum (\text{반영과목 이수단위})}$$

◎ 석차등급 환산점수 산출 방법(소수점 넷째 자리에서 반올림)

$$\text{석차등급 환산점수} = \sum \left( \text{교과별 석차등급 환산점수 평균} \times \frac{\text{교과별 반영비율}(\%)}{100} \right)$$

##### 2) 석차등급이 없는 경우(석차백분율로 점수 산출)

◎ 반영과목별 석차백분율 산출 방법(소수점 셋째 자리에서 반올림)

$$\text{반영과목별 석차백분율} = \frac{\text{석차} + (\text{동석차} - 1) / 2}{\text{이수자수(재적자수)}} \times 100$$

◎ 교과별 석차등급 환산점수 평균 산출 방법(소수점 셋째 자리에서 반올림)

$$\text{교과별 석차등급 환산점수 평균} = \frac{\sum (\text{반영과목 석차등급점수} \times \text{반영과목 이수단위})}{\sum (\text{반영과목 이수단위})}$$

◎ 석차등급 환산점수 산출 방법(소수점 넷째 자리에서 반올림)

$$\text{석차등급 환산점수} = \sum \left( \text{교과별 석차등급 환산점수 평균} \times \frac{\text{교과별 반영비율}(\%)}{100} \right)$$

※ 반영과목 중 석차나 이수자(재적자)수가 기재되지 않은 과목은 제외하고 산출함

다. 석차등급 및 석차백분율에 따른 석차등급 점수, 체육특기자 출결 점수

1) 석차등급 점수(체육특기자 제외)

석차등급	1	2	3	4	5	6	7	8	9
석차백분율	0.00 ~ 4.00	4.01 ~ 11.00	11.01 ~ 23.00	23.01 ~ 40.00	40.01 ~ 60.00	60.01 ~ 77.00	77.01 ~ 89.00	89.01 ~ 96.00	96.01 ~ 100
석차등급 점수	100	99	98	97	96	95	70	40	0

2) 체육특기자 석차등급 점수

석차등급	1	2	3	4	5	6	7	8	9
석차백분율	0.00 ~ 4.00	4.01 ~ 11.00	11.01 ~ 23.00	23.01 ~ 40.00	40.01 ~ 60.00	60.01 ~ 77.00	77.01 ~ 89.00	89.01 ~ 96.00	96.01 ~ 100
석차등급 점수	100	95	90	85	80	75	70	65	60

3) 체육특기자 출결 점수

무단 결석일수	0 ~ 5일	6 ~ 10일	11 ~ 15일	16 ~ 20일	21일 이상	비고
출결 점수	100	98	96	94	80	<ul style="list-style-type: none"> <li>• 학년 구분없이 전학년 출결사항 반영                             <ul style="list-style-type: none"> <li>▷ 재학생 : 3학년 1학기까지</li> <li>▷ 졸업생 : 3학년 2학기까지</li> </ul> </li> </ul>

학생부 교과성적 산출 프로그램 활용

대학 입학안내 홈페이지에 탑재한 [학생부 성적 산출 프로그램](#)을 활용하여 개인별 학생부 교과성적을 산출해 볼 수 있습니다.

# V. 전형별 세부내용

## 1. 학생부종합(DKU인재)

※ 원서접수 전 학생부종합전형 평가 안내(24~25쪽)를 반드시 확인하시기 바랍니다.

지원자격	<p>국내 정규 고등학교 졸업(예정)자로서 3개 학기 이상 성적을 취득한 자                  ※ 의학계열, 약학계열은 위 조건과 함께 2022학년도 대학수학능력시험 응시자에 한함                  ※ 학생부 반영교과가 없거나, 국내 고등학교 성적체계와 다른 경우 지원 불가</p>	
수능최저학력기준	<p><b>의학계열, 약학계열에 한함</b>                  • 의예과, 치의예과 : 국어, 수학(미적분/기하), 영어, 과탐(2개 과목 평균) 중 수학 포함 <b>3개 영역 합 5등급 이내</b>                  • 약학과 : 국어, 수학(미적분/기하), 영어, 과탐(2개 과목 평균) 중 수학 포함 <b>3개 영역 합 6등급 이내</b></p>	
모집단위 및 모집인원	모집인원 395명, 4~5쪽 참조	
전형방법	모집단위	전형요소별 반영비율
	전 모집단위(의학계열, 문예창작과 제외)	학교생활기록부 100%
서류제출	의학계열, 문예창작과	<p>1단계(3배수) : 학교생활기록부 100%                  2단계 : 1단계 성적 70% + 면접 30%                  ※ 2단계 면접고사 안내                  - 의예과, 치의예과, 문예창작과 : 2021. 11. 27(토)                  개인별 입실시간과 장소는 고사 3일 전 대학 입학안내 홈페이지에 공지함                  (배정된 고사 일시와 장소는 변경할 수 없으며, '수험생 안내문'을 반드시 확인하여야 함)</p>
	제출대상	제출서류
서류제출	2013년 2월 졸업자 및 그 이전 졸업자, 학생부 온라인 제공 비동의자, 학생부 온라인 미제공 고교 졸업(예정)자	<p>• 학교생활기록부 1부</p> <p>※ 의학계열·약학계열 지원자의 대학수학능력시험 성적자료는 입학원서를 접수(제출)하는 것으로 별도의 동의 절차 없이 전산자료 활용에 동의하는 것으로 간주함</p> <p>▶ 모든 제출서류는 2021. 9. 3(금) 이후 발급된 서류만 인정함                  ▶ 전형기간 중 필요에 따라 개별적으로 추가서류를 요구할 수 있음                  ▶ 제출기한 : 2021. 9. 15(수) 17:00까지 &lt;서류제출 마감일 우편 소인까지 인정함&gt;                  ▶ 제출방법 : 등기우편으로 제출(방문 제출 불가함)                  (입학원서 접수사이트에서 '서류봉투 부착용 주소라벨'을 출력하여 서류봉투에 부착 후 제출)                  ▶ 제출장소 : (우) 31116 충청남도 천안시 동남구 단대로 119 단국대학교 입학팀(인문과학관 111호)</p>

## 2. 학생부종합(고른기회학생)

※ 원서접수 전 학생부종합전형 평가 안내(24쪽)를 반드시 확인하시기 바랍니다.

지원자격	<p>국내 정규 고등학교 졸업(예정)자로서 3개 학기 이상 성적을 취득하고 아래 각 호의 하나에 해당하는 자                  ※ 학생부 반영교과가 없거나, 국내 고등학교 성적체계와 다른 경우 지원 불가 [단, 기회균형선발 대상자에 한해 법령에 의하여 고등학교 졸업 이상의 학력이 있다고 인정된 자(고등학교 졸업학력 검정고시 합격자, 외국 소재 고등학교 졸업(예정)자 포함)도 지원 가능함]</p> <p><b>[국가보훈대상자]</b>                  국가보훈기본법 제3조 제2호의 국가보훈대상자로서 국가보훈관계 법령에 따른 교육지원 대상자</p> <div style="display: flex; justify-content: space-between;"> <div style="width: 48%;"> <p>① 독립유공자의 자녀 및 손자녀(외손 포함)</p> <p>③ 6·18자유상이자 및 그 자녀</p> <p>⑤ 고엽제후유의증 환자(수당지급 대상자) 및 그 자녀</p> <p>⑦ 특수임무유공자 및 그 자녀</p> </div> <div style="width: 48%;"> <p>② 국가유공자 및 그 자녀</p> <p>④ 지원공상(순직) 군경, 지원공상(순직) 공무원 및 그 자녀</p> <p>⑥ 5·18민주화유공자 및 그 자녀</p> <p>⑧ 보훈보상대상자 및 그 자녀</p> </div> </div>
------	--

**[서해 5도(백령도, 대청도, 소청도, 연평도, 소연평도) 학생]**

- ⑨ 학생 본인이 서해 5도에서 「민법」 제909조에 따른 친권자 또는 같은 법 제928조에 따른 후견인과 함께 거주하면서 서해 5도에 설립된 중학교 및 고등학교의 모든 교육과정을 이수(예정)한 자
- ⑩ 학생 본인만 서해 5도에 거주하면서 서해 5도에 설립된 초등학교·중학교 및 고등학교의 모든 교육과정을 이수(예정)한 자

**[기회균형선발 대상자]**

- ⑪ [국민기초생활보장법] 제2조 제1호 수급권자, 제2호 수급자
- ⑫ [국민기초생활보장법] 제2조 제10호에 따른 차상위계층
- ⑬ [한부모가족지원법] 제5조 및 제5조의2에 따른 지원대상자

**<차상위계층의 인정 범위>**

- 차상위 본인부담경감대상자
  - 차상위 장애인연금 부가급여 대상자
  - 차상위계층 확인사업 대상자
  - 차상위 장애수당 대상자
  - 차상위 자활급여 대상자
- ※ 학생이 속한 세대의 구성원 중 한 명이 위의 대상인 경우 차상위계층으로 인정함

수능최저학력기준	없음
----------	----

모집단위 및 모집인원	모집인원 51명, 4~5쪽 참조
-------------	-------------------

전형방법	학교생활기록부 100%
------	--------------

		제출대상	제출서류
		국가보훈대상자	• 대학입학특별전형대상자증명서 1부
서류제출	서해 5도 학생 ⑨호 해당자 (중·고등학교 교육과정 이수자)	• 고른기회학생(서해 5도 학생) 학교장 확인서 1부 [대학 입학안내 홈페이지에서 다운로드]	• 중학교 학교생활기록부 1부
		• 가족관계증명서(지원자 본인 명의) 1부	• 친권자(부·모) 또는 후견인 및 지원자 주민등록표초본 각 1부 [지원자격 기간 내 주소변동 사항 포함]
	서해 5도 학생 ⑩호 해당자 (초·중·고등학교 전 교육과정 이수자)	• 고른기회학생(서해 5도 학생) 학교장 확인서 1부 [대학 입학안내 홈페이지에서 다운로드]	• 초등학교 학교생활기록부 1부
		• 중학교 학교생활기록부 1부	• 지원자 주민등록표초본 1부 [지원자격 기간 내 주소변동 사항 포함]
	기회 균형 선발 대상자	기초생활수급자	• 수급자 증명서(지원자 본인 명의) 1부
		차상위 본인부담경감대상자	• 차상위 본인부담경감대상자 증명서(국민건강보험공단 발급) 1부
		차상위 장애수당 대상자	• 장애인연금, 장애수당, 장애아동수당 수급자 확인서 1부
		차상위 장애인연금 부가급여 대상자	• 장애인연금, 장애수당, 장애아동수당 수급자 확인서 1부
		차상위 자활급여 대상자	• 자활근로참여 확인서 1부
		차상위계층 확인사업 대상자	• 차상위계층 확인서 1부
		한부모가족 지원 대상자	• 한부모가족증명서(지원자 본인 명의) 1부
	2013년 2월 졸업자 및 그 이전 졸업자, 학생부 온라인 제공 비동의자, 학생부 온라인 미제공 고교 졸업(예정)자	• 고등학교 학교생활기록부 1부	
검정 고시 합격자	온라인 제공 비동의자, 2014년 및 그 이전 합격자, 2021년 2회차 합격자	• 검정고시 성적증명서 1부 • [선택] 학교생활기록부 대체 서식 1부 [대학 입학안내 홈페이지에서 다운로드]	
외국고교 졸업(예정)자	• 고등학교 졸업(예정)증명서 및 전학년 성적증명서 각 1부 • 학교소개서(School Profile) 1부 ※ 영어를 제외한 외국어로 된 서류는 공증받은 한글 번역본을 반드시 원본과 함께 제출하여야 함		

	<ul style="list-style-type: none"> <li>※ 최종 합격자는 졸업증명서 및 전학년 성적증명서에 대해 '아포스티유 확인서'를 발급받거나 고등학교 소재국 한국영사관에서 '영사확인'을 받아 2022. 2. 18(금) 17:00까지 제출하여야 함</li> <li>※ 학교소개서(School Profile)에는 지원자가 재학한 외국 고등학교 전체 성적 등급과 등급별 성적분포, 백분율 등 성적체계(Grade Scale)가 기재되어야 함</li> <li>• [선택] 학교생활기록부 대체 서식 1부 [대학 입학안내 홈페이지에서 다운로드]</li> </ul>
	<ul style="list-style-type: none"> <li>▶ 모든 제출서류는 2021. 9. 3(금) 이후 발급된 서류만 인정함(외국고교 관련 서류 제외) <ul style="list-style-type: none"> <li>※ 차상위 본인부담경감대상자, 차상위 장애수당 대상자, 차상위 장애인연금 부가급여 대상자, 차상위 자활급여 대상자, 차상위계층 확인사업 대상자 중 본인 명의 증명서(확인서)가 아닌 경우 가족관계증명서와 주민등록표등본 각 1부(지원자 본인 명의)를 추가로 제출하여야 함</li> </ul> </li> <li>▶ 전형기간 중 필요에 따라 개별적으로 추가서류를 요구할 수 있음</li> <li>▶ 제출기한 : 2021. 9. 15(수) 17:00까지 &lt;서류제출 마감일 우편 소인까지 인정함&gt;</li> <li>▶ 제출방법 : 등기우편으로 제출(방문 제출 불가함) <ul style="list-style-type: none"> <li>(입학원서 접수사이트에서 '서류봉투 부착용 주소라벨'을 출력하여 서류봉투에 부착 후 제출)</li> </ul> </li> <li>▶ 제출장소 : (우) 31116 충청남도 천안시 동남구 단대로 119 단국대학교 입학팀(인문과학관 111호)</li> </ul>
참고사항	<ul style="list-style-type: none"> <li>• 서해 5도 지역 소재 고등학교 졸업예정자로 지원하여 최종 등록한 자는 고등학교 졸업일 이후에 발급받은 다음의 서류를 2022. 2. 18(금) 17:00까지 추가로 제출하여야 함 <ul style="list-style-type: none"> <li>- 지원자격 ㉠호 해당자 : 고등학교 학교생활기록부 및 친권자(부·모) 또는 후견인과 등록자 주민등록표초본 각 1부</li> <li>- 지원자격 ㉡호 해당자 : 고등학교 학교생활기록부 및 등록자 주민등록표초본 각 1부</li> </ul> </li> <li>• 서해 5도 지역 소재 고등학교 졸업예정자로 지원하여 최종 등록한 자는 해당지역 고등학교 졸업여부 및 거주 여부를 확인하여 지원자격을 충족하지 못할 경우 합격 또는 입학을 취소함</li> <li>• 외국고교 졸업(예정)자가 아포스티유 확인서(영사확인)를 기한 내 미제출 시 합격 또는 입학을 취소함</li> </ul>

### 3. 학생부종합(사회적배려대상자)

※ 원서접수 전 학생부종합전형 평가 안내(24쪽)를 반드시 확인하시기 바랍니다.

지원자격	<p>국내 정규 고등학교 졸업(예정)자로서 3개 학기 이상 성적을 취득하고 아래 각 호의 하나에 해당하는 자</p> <p>※ 학생부 반영교과가 없거나, 국내 고등학교 성적체계와 다른 경우 지원 불가</p> <ol style="list-style-type: none"> <li>① 다문화가정의 자녀 <ul style="list-style-type: none"> <li>- 결혼 이전에 외국 국적을 가진 친부(모)와 국적이 대한민국인 친모(부) 사이에서 출생한 대한민국 국적자 [단, 결혼 이전에 외국 국적을 가진 친부(모)가 한국 국적을 포기한 사실이 있는 경우 제외]</li> </ul> </li> <li>② 다자녀(3자녀 이상)가정의 자녀</li> <li>③ 장애의 정도가 심한 장애인의 자녀</li> <li>④ 소방공무원 또는 경찰공무원으로서 원서접수 시작일 기준 10년 이상 재직하고 있는 자의 자녀</li> <li>⑤ 직업군인(장교, 준사관, 부사관)으로서 원서접수 시작일 기준 10년 이상 복무하고 있는 자의 자녀</li> <li>⑥ 소아암병력자</li> </ol>	
수능최저학력기준	없음	
모집단위 및 모집인원	모집인원 50명, 4~5쪽 참조	
전형방법	학교생활기록부 100%	
서류제출	제출대상	제출서류
	다문화가정의 자녀	<ul style="list-style-type: none"> <li>• 가족관계증명서(지원자 본인 명의) 1부</li> <li>• 부모의 혼인관계증명서(대한민국 국적자 명의) 1부 [단, 부 또는 모의 결혼이전 외국국적 보유사실이 기재되어야 함]</li> <li>※ 부모의 혼인관계증명서로 부 또는 모의 결혼이전 외국국적 보유사실을 확인할 수 없는 경우 아래 사항에 따라 해당서류 제출 <ul style="list-style-type: none"> <li>- [귀화허가자인 경우] 기본증명서(귀화허가자 명의) 1부</li> <li>- [결혼이민자인 경우] 외국인등록사실증명서(결혼이민자 명의) 또는 제적등본 1부</li> </ul> </li> </ul>
	다자녀(3자녀 이상)가정의 자녀	<ul style="list-style-type: none"> <li>• 가족관계증명서(부 또는 모 명의) 1부</li> </ul>
장애의 정도가 심한 장애인의 자녀	<ul style="list-style-type: none"> <li>• 가족관계증명서(장애인 등록자 명의) 1부</li> <li>• 장애인증명서 1부</li> </ul>	

소방공무원 또는 경찰공무원의 자녀	<ul style="list-style-type: none"> <li>가족관계증명서(소방공무원 또는 경찰공무원 명의) 1부</li> <li>재직(경력)증명서 1부 [총 재직기간이 기재되어야 함]</li> </ul>
직업군인의 자녀	<ul style="list-style-type: none"> <li>가족관계증명서(직업군인 명의) 1부</li> <li>복무확인서 또는 군경력증명서 1부 [복무기간 또는 최초 임관(용)일이 반드시 기재되어야 함]</li> </ul>
소아암병력자	<ul style="list-style-type: none"> <li>한국백혈병소아암협회 추천서(협회 양식) 1부</li> <li>종합병원 발행 진단서(병력사항 기재) 1부</li> </ul>
2013년 2월 졸업자 및 그 이전 졸업자, 학생부 온라인 제공 비동의자, 학생부 온라인 미제공 고교 졸업(예정)자	<ul style="list-style-type: none"> <li>학교생활기록부 1부</li> </ul>

▶ 모든 제출서류는 **2021. 9. 3(금) 이후** 발급된 서류만 인정함  
 ※ 단, 종합병원 발행 진단서는 2021. 6. 11(금) 이후 발급받은 서류까지 인정함  
 ▶ 전형기간 중 필요에 따라 개별적으로 추가서류를 요구할 수 있음  
 ▶ 제출기한 : **2021. 9. 15(수) 17:00까지** <서류제출 마감일 우편 소인까지 인정함>  
 ▶ 제출방법 : 등기우편으로 제출(방문 제출 불가함)  
 (입학원서 접수사이트에서 '서류봉투 부착용 주소라벨'을 출력하여 서류봉투에 부착 후 제출)  
 ▶ 제출장소 : (우) 31116 충청남도 천안시 동남구 단대로 119 단국대학교 입학팀(인문과학관 111호)

#### 4. 학생부종합(취업자)

※ 원서접수 전 학생부종합전형 평가 안내(24쪽)를 반드시 확인하시기 바랍니다.

지원자격	국내 정규 고등학교 졸업자로서 <b>산업체 근무 경력</b> 이 <b>2022년 3월 1일 기준 3년 이상인 재직자</b> [단, 2022. 3. 1(화) 기준 재직(영업) 중이어야 함] <b>[산업체 인정 기준]</b> 1. 국가·지방자치단체 및 공공단체(소속 직원의 경우) 2. 근로기준법 제11조에 의거 상시근로자 5인(사업주 포함) 이상 사업체 3. 4대보험 중 1개 이상 가입 사업체(창업·자영업자 포함) ※ 4대보험 가입 대상사업체가 아닌 1차 산업 종사자는 국가·지방자치단체가 발급하는 공적증명서 확인을 통해 인정할 수 있음 <b>[산업체 재직(영업)기간 산정기준]</b> 1. <b>2022. 3. 1(화) 기준 총 재직(영업)기간이 3년 이상이어야 함</b> 1) 총 재직(영업)기간은 제출대상별 제출서류(국민연금 가입자 가입증명 등) 상의 보험 가입기간으로 산출함 2) 창업·자영업자의 휴업기간 등 비영업기간은 재직(영업)기간 산정에서 제외함 2. 2개 이상 산업체에서 재직한 경우 재직(영업)기간을 합산하되, 재직(영업)기간이 중복된 경우 중복된 기간은 제외함 3. 휴직(휴업)기간은 재직(영업)기간으로 인정하지 않음 4. 군 의무복무 경력, 병역특례 기간 동안의 산업체 근무경력은 재직기간으로 인정함	
수능최저학력기준	없음	
모집단위 및 모집인원	모집인원 3명, 4~5쪽 참조	
전형방법	학교생활기록부 100%	
서류제출	제출대상	제출서류
	4대보험 가입 사업체 재직자	<ul style="list-style-type: none"> <li>재직(경력)증명서 1부 [재직기간이 반드시 명시되어야 함]</li> <li>아래 증명서 중 1부               <ul style="list-style-type: none"> <li>- 국민연금 가입자 가입증명(국민연금공단 발급)</li> <li>- 건강보험자격득실확인서(국민건강보험공단 발급)</li> <li>- 고용보험 피보험자격 이력내역서(근로복지공단 발급)</li> </ul> </li> </ul>
	창업·자영업자	<ul style="list-style-type: none"> <li>사업자등록증명원 1부</li> <li>아래 증명서 중 1부               <ul style="list-style-type: none"> <li>- 국민연금 가입자 가입증명(국민연금공단 발급)</li> <li>- 건강보험자격득실확인서(국민건강보험공단 발급)</li> </ul> </li> </ul>
1차 산업 종사자	<ul style="list-style-type: none"> <li>국가·지방자치단체가 발급한 공적증명서(농업인확인서 등) 1부</li> </ul>	

	군 의무복무 경력, 병역특례 기간 동안의 산업체 근무경력을 재직기간으로 인정 받고자 하는 자	• 주민등록표초본 1부 [병역사항 포함]
	2013년 2월 졸업자 및 그 이전 졸업자, 학생부 온라인 제공 비동의자, 학생부 온라인 미제공 고교 졸업(예정)자	• 학교생활기록부 1부
	<ul style="list-style-type: none"> <li>▶ 모든 제출서류는 <b>2021. 9. 3(금) 이후</b> 발급된 서류만 인정함</li> <li>▶ 전형기간 중 필요에 따라 개별적으로 추가서류를 요구할 수 있음</li> <li>▶ 제출기한 : <b>2021. 9. 15(수) 17:00까지</b> &lt;서류제출 마감일 우편 소인까지 인정함&gt;</li> <li>▶ 제출방법 : 등기우편으로 제출(방문 제출 불가함) (입학원서 접수사이트에서 '서류봉투 부착용 주소라벨'을 출력하여 서류봉투에 부착 후 제출)</li> <li>▶ 제출장소 : (우) 31116 충청남도 천안시 동남구 단대로 119 단국대학교 입학팀(인문과학관 111호)</li> </ul>	
참고사항	<ul style="list-style-type: none"> <li>• 최종등록자는 <b>제작(영업) 사실을 확인할 수 있는 서류를 2022. 3. 4(금) 17:00까지</b> 추가로 제출하여야 함</li> <li>  <b>※ 증명서 발급 기준일 : 2022. 3. 1(화) 이후 발급된 서류만 인정</b></li> <li>• 2022. 3. 1(화) 기준 제작(영업) 사실이 확인되지 않을 경우 합격 또는 입학에 취소함</li> </ul>	

## 5. 학생부종합(기회균형선발)

※ 원서접수 전 학생부종합전형 평가 안내(24쪽)를 반드시 확인하시기 바랍니다.

지원자격	<p>국내 정규 고등학교 졸업(예정)자 또는 법령에 의하여 고등학교 졸업 이상의 학력이 있다고 인정된 자[고등학교 졸업학력 검정고시 합격자, 외국 소재 고등학교 졸업(예정)자 포함]로서 아래 각 호의 하나에 해당하는 자</p> <p>※ 약학계열의 경우 2022학년도 대학수학능력시험 응시자에 한함</p> <ol style="list-style-type: none"> <li>① [국민기초생활보장법] 제2조 제1호 수급권자, 제2호 수급자</li> <li>② [국민기초생활보장법] 제2조 제10호에 따른 차상위계층</li> <li>③ [한부모가족지원법] 제5조 및 제5조의2에 따른 지원대상자</li> </ol> <p><b>[차상위계층의 인정 범위]</b></p> <ul style="list-style-type: none"> <li>▪ 차상위 본인부담경감대상자</li> <li>▪ 차상위 장애수당 대상자</li> <li>▪ 차상위 장애인연금 부가급여 대상자</li> <li>▪ 차상위 자활급여 대상자</li> <li>▪ 차상위계층 확인사업 대상자</li> </ul> <p>※ 학생이 속한 세대의 구성원 중 한 명이 위의 대상인 경우 차상위계층으로 인정함</p>	
수능최저학력기준	<p><b>약학계열에 한함</b></p> <p>• <b>약학과</b> : 국어, 수학(미적분/기하), 영어, 과탐(2개 과목 평균) 중 수학 포함 <b>3개 영역 합 6등급 이내</b></p>	
모집단위 및 모집인원	모집인원 76명, 6쪽 참조	
전형방법	<b>학교생활기록부 100%</b>	
서류제출	<b>제출대상</b>	<b>제출서류</b>
	기초생활수급자	• 수급자 증명서(지원자 본인 명의) 1부
	차상위 본인부담경감대상자	• 차상위 본인부담경감대상자 증명서(국민건강보험공단 발급) 1부
	차상위 장애수당 대상자	• 장애인연금, 장애수당, 장애아동수당 수급자 확인서 1부
	차상위 장애인연금 부가급여 대상자	• 장애인연금, 장애수당, 장애아동수당 수급자 확인서 1부
	차상위 자활급여 대상자	• 자활근로참여 확인서 1부
	차상위계층 확인사업 대상자	• 차상위계층 확인서 1부
	한부모가족 지원 대상자	• 한부모가족증명서(지원자 본인 명의) 1부
	2013년 2월 졸업자 및 그 이전 졸업자, 학생부 온라인 제공 비동의자, 학생부 온라인 미제공 고교 졸업(예정)자	• 학교생활기록부 1부
검정고시 합격자	온라인 제공 비동의자, 2014년 및 그 이전 합격자, 2021년 2회차 합격자	<ul style="list-style-type: none"> <li>• 검정고시 성적증명서 1부</li> <li>• [선택] 학교생활기록부 대체 서식 1부 [대학 입학안내 홈페이지에서 다운로드]</li> </ul>



	외국고교 졸업(예정)자	<ul style="list-style-type: none"> <li>고등학교 졸업(예정)증명서 및 전학년 성적증명서 각 1부</li> <li>학교소개서(School Profile) 1부</li> <li>※ 영어를 제외한 외국어로 된 서류는 공증받은 한글 번역본을 반드시 원본과 함께 제출하여야 함</li> <li>※ 최종 합격자는 졸업증명서 및 전학년 성적증명서에 대해 '아포스티유 확인서'를 발급받거나 고등학교 소재국 한국영사관에서 '영사확인'을 받아 2022. 2. 18(금) 17:00까지 제출하여야 함</li> <li>※ 학교소개서(School Profile)에는 지원자가 재학한 외국 고등학교 전체 성적 등급과 등급별 성적분포, 백분율 등 성적체계(Grade Scale)가 기재되어야 함</li> <li>• [선택] 학교생활기록부 대체 서식 1부 [대학 입학안내 홈페이지에서 다운로드]</li> </ul> <p>※ 차상위 본인부담경감대상자, 차상위 장애수당 대상자, 차상위 장애인연금 부가급여 대상자, 차상위 자활급여 대상자, 차상위계층 확인사업 대상자 중 <b>본인 명의 증명서(확인서)가 아닌 경우 가족관계증명서와 주민등록표등본 각 1부(지원자 본인 명의)</b>를 추가로 제출하여야 함</p> <p>※ 약학계열 지원자의 대학수학능력시험 성적자료는 입학원서를 접수(제출)하는 것으로 별도의 동의 절차 없이 전산자료 활용에 동의하는 것으로 간주함</p> <p>▶ 모든 제출서류는 2021. 9. 3(금) 이후 발급된 서류만 인정함(외국고교 관련 서류 제외)</p> <p>▶ 전형기간 중 필요에 따라 개별적으로 추가서류를 요구할 수 있음</p> <p>▶ 제출기한 : 2021. 9. 15(수) 17:00까지 &lt;서류제출 마감일 우편 소인까지 인정함&gt;</p> <p>▶ 제출방법 : 등기우편으로 제출(방문 제출 불가함) (입학원서 접수사이트에서 '서류봉투 부착용 주소라벨'을 출력하여 서류봉투에 부착 후 제출)</p> <p>▶ 제출장소 : (우) 31116 충청남도 천안시 동남구 단대로 119 단국대학교 입학팀(인문과학관 111호)</p>
참고사항	<ul style="list-style-type: none"> <li>외국고교 졸업(예정)자가 아포스티유 확인서(영사확인)를 기한 내 미제출 시 합격 또는 입학은 취소함</li> </ul>	

## 6. 학생부종합(농어촌학생)

※ 원서접수 전 학생부종합전형 평가 안내(24쪽)를 반드시 확인하시기 바랍니다.

지원자격	<p>국내 정규 고등학교 졸업(예정)자 중 아래 각 호의 하나에 해당하는 자</p> <p>※ 학생부 반영교과가 없거나, 국내 고등학교 성적체계와 다른 경우 지원 불가</p> <ol style="list-style-type: none"> <li>① 학생 본인이 지방자치법 제3조에 의한 읍·면 지역 또는 도서·벽지 교육진흥법 시행규칙 제2조에 의한 도서·벽지 지역 소재 중·고등학교에서 중학교 입학일부터 고등학교 졸업일까지 교육과정을 이수(예정)하고, 자격기간 내 학생 본인 및 부모 모두가 읍·면 지역 또는 도서·벽지 지역에 거주하는 자</li> <li>② 학생 본인만 지방자치법 제3조에 의한 읍·면 지역 또는 도서·벽지 교육진흥법 시행규칙 제2조에 의한 도서·벽지 지역 소재 초·중·고등학교에서 전 교육과정을 이수(예정)하고, 자격기간 내 읍·면 지역 또는 도서·벽지 지역에 거주하는 자</li> </ol> <p>※ 초·중·고등학교 재학기간 중 행정구역 개편 등으로 읍·면에서 동으로 변경된 경우에는 지원 가능하나, 상급학교 진학 시에는 읍·면 지역 또는 도서·벽지 지역 소재 학교로 진학하여야 하며, 읍·면 지역 또는 도서·벽지 지역 소재지에 거주하여야 함</p> <p>※ 2개 이상의 학교에 재학한 경우 해당 학교 모두가 읍·면 지역 또는 도서·벽지 지역에 소재하여야 하며, 동일 지역이 아니어도 무방함</p> <p>※ 특수목적고 출신자는 지원할 수 없음(단, 마이스터고 출신자는 지원 가능)</p> <p>※ 지원자격 기간 내 무단전출 및 기타 사유로 인한 직권(신고)말소 등이 1일이라도 있는 경우(①호의 경우 부모 포함) 지원할 수 없음</p> <p>※ [부모의 예외 적용자] 등 지원자격 특이사항의 경우 우리 대학 입학전형관리위원회가 정하는 바에 따름</p> <p><b>[부모의 예외 적용자]</b></p> <ol style="list-style-type: none"> <li>1. 부모의 사망·실종       <ol style="list-style-type: none"> <li>1) 부모 중 1명이 사망·실종인 경우에는 법률상 사망일 또는 실종일 이후부터 생존하는 부 또는 모</li> <li>2) 부모 모두 사망·실종인 경우에는 민법에서 정한 법률상의 친권이 있는 자</li> </ol> </li> <li>2. 부모의 이혼 : 법률상 이혼일 이후부터 친권이 있는 부 또는 모(친권과 양육권이 경합하는 경우는 양육권을 가진 자)</li> <li>3. 입양자 : 법률상 입양일 이후부터 친권이 있는 양부모(친권과 양육권이 경합하는 경우는 양육권을 가진 자)</li> <li>4. 부모 중 일방이 장기여행, 중병, 심신상실, 수감 등으로 사실상 친권행사를 할 수 없는 경우, 성년후견·한정후견 심판을 받은 경우, 친권행사 금지 가처분, 친권상실 선고 등으로 법률상 친권행사를 할 수 없는 경우는 민법에서 정한 법률상 친권을 행사할 수 있는 자</li> </ol>
수능최저학력기준	없음

모집단위 및 모집인원	모집인원 53명, 6쪽 참조	
전형방법	학교생활기록부 100%	
서류제출	<p style="text-align: center;"><b>제출대상</b></p>	<p style="text-align: center;"><b>제출서류</b></p>
	<p>지원자격 ①호 해당자 [초·고등학교 교육과정 이수자]</p>	<ul style="list-style-type: none"> <li>• 농어촌학생 학교장 확인서 1부 [대학 입학안내 홈페이지에서 다운로드]</li> <li>• 농어촌학생 특별전형 서약서 1부 [대학 입학안내 홈페이지에서 다운로드]</li> <li>• 중학교 학교생활기록부 1부</li> <li>• 가족관계증명서(지원자 본인 명의) 1부</li> <li>• 부·모·지원자 주민등록표초본 각 1부 [지원자격 기간 내 주소변동 사항 포함]</li> </ul> <p><b>[부모가 사망한 경우 추가제출서류]</b></p> <ul style="list-style-type: none"> <li>• 사망한 부 또는 모의 기본증명서 또는 제적등본 1부 <ul style="list-style-type: none"> <li>- 2007. 12. 31 이전 사망한 경우 제적등본 제출</li> <li>- 2008. 1. 1 이후 사망한 경우 기본증명서 제출</li> </ul> </li> </ul> <p><b>[부모가 이혼한 경우 추가제출서류]</b></p> <ul style="list-style-type: none"> <li>• 기본증명서(지원자 본인 명의) 1부</li> <li>• 부·모의 혼인관계증명서(부 또는 모 명의) 1부</li> </ul>
	<p>지원자격 ②호 해당자 [초·중·고등학교 전 교육과정 이수자]</p>	<ul style="list-style-type: none"> <li>• 농어촌학생 학교장 확인서 1부 [대학 입학안내 홈페이지에서 다운로드]</li> <li>• 초등학교 학교생활기록부 1부</li> <li>• 중학교 학교생활기록부 1부</li> <li>• 지원자 주민등록표초본 1부 [지원자격 기간 내 주소변동 사항 포함]</li> </ul>
	<p>2013년 2월 졸업자 및 그 이전 졸업자, 학생부 온라인 제공 비동의자, 학생부 온라인 미제공 고교 졸업(예정)자</p>	<ul style="list-style-type: none"> <li>• 고등학교 학교생활기록부 1부</li> </ul>
<p>▶ 모든 제출서류는 <b>2021. 9. 3(금) 이후</b> 발급된 서류만 인정함</p> <p>▶ 전형기간 중 필요에 따라 개별적으로 추가서류를 요구할 수 있음</p> <p>▶ 제출기한 : <b>2021. 9. 15(수) 17:00까지</b> &lt;서류제출 마감일 우편 소인까지 인정함&gt;</p> <p>▶ 제출방법 : 등기우편으로 제출(방문 제출 불가함) (입학원서 접수사이트에서 '서류봉투 부착용 주소라벨'을 출력하여 서류봉투에 부착 후 제출)</p> <p>▶ 제출장소 : (우) 31116 충청남도 천안시 동남구 단대로 119 단국대학교 입학팀(인문과학관 111호)</p>		
참고사항	<ul style="list-style-type: none"> <li>• 고등학교 졸업예정자로 지원하여 최종 등록한 자는 <b>고등학교 졸업일 이후에</b> 발급받은 다음의 서류를 <b>2022. 2. 18(금) 17:00까지</b> 추가로 제출하여야 함 <ul style="list-style-type: none"> <li>- 지원자격 ①호 해당자 : 고등학교 학교생활기록부 및 부·모·등록자 주민등록표초본 각 1부</li> <li>- 지원자격 ②호 해당자 : 고등학교 학교생활기록부 및 등록자 주민등록표초본 각 1부</li> </ul> </li> <li>• <b>고등학교 졸업 여부 및 졸업일까지</b> 읍·면 또는 도서·벽지 지역 거주 여부를 확인하여 지원자격을 충족하지 못할 경우 합격 또는 입학할 취소함</li> </ul>	

## 7. 학생부종합(특성화고졸재직자)

※ 원서접수 전 학생부종합전형 평가 안내(24쪽)를 반드시 확인하시기 바랍니다.

지원자격	<p>아래 각 호의 하나에 해당하는 자로서 <b>산업체 근무경력이 2022년 3월 1일 기준 3년 이상인 재직자</b> [단, 2022. 3. 1(화) 기준 재직(영업) 중이어야 함]</p> <p>① 일반고등학교에 재학하는 동안 직업교육훈련 과정을 이수한 자</p> <ul style="list-style-type: none"> <li>- 초·중등교육법 시행령 제76조의3 제1호에 따른 일반고등학교에 재학하는 동안 시·도 교육감이 '직업교육훈련 촉진법'에 따른 직업교육훈련기관 중 직업교육훈련위탁기관으로 선정한 기관에서 1년 이상의 직업교육훈련과정을 이수하고 해당 일반고등학교를 졸업한 자</li> </ul> <p>② 초·중등교육법 시행령 제90조 제1항 제10호에 따른 산업수요 맞춤형 고등학교(마이스터고)를 졸업한 자</p> <p>③ 특성화고등학교 등을 졸업한 자</p> <ul style="list-style-type: none"> <li>- 초·중등교육법 시행령 제91조 제1항에 따른 특성화고등학교를 졸업한 자</li> <li>- 초·중등교육법 시행령 제76조의3 제1호에 따른 일반고등학교에 설치된 학과 중 특성화고등학교에서 제공하는 것과 같은 교육과정으로 운영되는 학과를 졸업한 자</li> </ul> <p>※ 초·중등교육법 시행령 제91조 제1항에 따른 특성화고등학교 중 자연현장실습 등 체험위주의 교육을 전문으로 실시하는 고등학교 제외</p>
------	---

- ④ 평생교육시설에서 특성화고 교육과정을 이수한 자  
 - 평생교육법 제31조 제2항에 따른 학력인정 평생교육시설 중 특성화고등학교 등에서 제공하는 것과 같은 교육과정을 운영하는 평생교육시설에서 해당 교육과정을 이수한 자

**【산업체 인정 기준】**

1. 국가·지방자치단체 및 공공단체(소속 직원의 경우)
  2. 근로기준법 제11조에 의거 상시근로자 5인(사업주 포함) 이상 사업체
  3. 4대보험 중 1개 이상 가입 사업체(창업·자영업자 포함)
- ※ 4대보험 가입 대상사업체가 아닌 1차 산업 종사자는 국가·지방자치단체가 발급하는 공적증명서 확인을 통해 인정할수 있음

**【산업체 재직(영업)기간 산정기준】**

1. 2022. 3. 1(화) 기준 총 재직(영업)기간이 3년 이상이어야 함
  - 1) 총 재직(영업)기간은 제출대상별 제출서류(국민연금 가입자 가입증명 등) 상의 보험 가입기간으로 산출함
  - 2) 창업·자영업자의 휴업기간 등 비영업기간은 재직(영업)기간 산정에서 제외함
2. 2개 이상 산업체에서 재직한 경우 재직(영업)기간을 합산하되, 재직(영업)기간이 중복된 경우 중복된 기간은 제외함
3. 휴직(휴업)기간은 재직(영업)기간으로 인정하지 않음
4. 군 의무복무 경력, 병역특례 기간 동안의 산업체 근무경력은 재직기간으로 인정함

수능최저학력기준 **없음**

모집단위 및 모집인원 모집인원 30명, 6쪽 참조

전형방법 **학교생활기록부 100%**

서류제출	제출대상	제출서류
	4대보험 가입 사업체 재직자	<ul style="list-style-type: none"> <li>• 재직(경력)증명서 1부 [재직기간이 반드시 명시되어야 함]</li> <li>• 아래 증명서 중 1부               <ul style="list-style-type: none"> <li>- 국민연금 가입자 가입증명(국민연금공단 발급)</li> <li>- 건강보험자격득실확인서(국민건강보험공단 발급)</li> <li>- 고용보험 피보험자격 이력내역서(근로복지공단 발급)</li> </ul> </li> </ul>
	창업·자영업자	<ul style="list-style-type: none"> <li>• 사업자등록증명원 1부</li> <li>• 아래 증명서 중 1부               <ul style="list-style-type: none"> <li>- 국민연금 가입자 가입증명(국민연금공단 발급)</li> <li>- 건강보험자격득실확인서(국민건강보험공단 발급)</li> </ul> </li> </ul>
	1차 산업 종사자	<ul style="list-style-type: none"> <li>• 국가·지방자치단체가 발급한 공적증명서(농업인확인서 등) 1부</li> </ul>
	군 의무복무 경력, 병역특례 기간 동안의 산업체 근무경력을 재직기간으로 인정받고자 하는 자	<ul style="list-style-type: none"> <li>• 주민등록표초본 1부 [병역사항 포함]</li> </ul>
	2013년 2월 졸업자 및 그 이전 졸업자, 학생부 온라인 제공 비동의자, 학생부 온라인 미제공 고교 졸업(예정)자	<ul style="list-style-type: none"> <li>• 학교생활기록부 1부</li> </ul>
<p>▶ 모든 제출서류는 2021. 9. 3(금) 이후 발급된 서류만 인정함</p> <p>▶ 전형기간 중 필요에 따라 개별적으로 추가서류를 요구할 수 있음</p> <p>▶ 제출기한 : 2021. 9. 15(수) 17:00까지 &lt;서류제출 마감일 우편 소인까지 인정함&gt;</p> <p>▶ 제출방법 : 등기우편으로 제출(방문 제출 불가함)</p> <p style="padding-left: 20px;">(입학원서 접수사이트에서 '서류봉투 부착용 주소라벨'을 출력하여 서류봉투에 부착 후 제출)</p> <p>▶ 제출장소 : (우) 31116 충청남도 천안시 동남구 단대로 119 단국대학교 입학팀(인문과학관 111호)</p>		

참고사항

- 최종등록자는 재직(영업) 사실을 확인할 수 있는 서류를 2022. 3. 4(금) 17:00까지 추가로 제출하여야 함
- ※ 증명서 발급 기준일 : 2022. 3. 1(화) 이후 발급된 서류만 인정
- 2022. 3. 1(화) 기준 재직(영업) 사실이 확인되지 않을 경우 합격 또는 입학할 취소함

장학안내	종류	대상	선발기준	장학금
	특성화고졸재직자 특별장학금	신입생		입학총점의 1/2 이상 취득한 학생
재학생			직전 학기 성적이 장학규정에서 지정한 평점기준 이상인 자(취득평점에 따라 장학금이 상이함)	수업료 50%
<p>※ 장학금 선발 시기에 재직상태를 유지하여야 하며, 12학점(PASS학점은 제외) 이상 취득하여야 함</p> <p>※ 재학 중 장학금 선발기준 및 장학금은 변경될 수 있음</p>				

## 8. 학생부교과(학생부교과우수자)

지원자격	국내 정규 고등학교 졸업(예정)자 ※ 학생부 반영교과가 없거나, 국내 고등학교 성적체계와 다른 경우 지원 불가 ※ 2022학년도 대학수학능력시험 응시자에 한함	
수능최저학력기준	• 인문·자연계열 : 국어, 수학(확통/미적분/기하), 영어, 탐구(사탐·과탐 중 1개 과목) 중 2개 영역 합 7등급 이내 • 공공정책학과(야간) : 국어, 수학(확통/미적분/기하), 영어 중 1개 영역 4등급 이내 • 간호학과 : 국어, 수학(확통/미적분/기하), 영어, 탐구(사탐·과탐 중 1개 과목) 중 2개 영역 합 5등급 이내	
모집단위 및 모집인원	모집인원 673명(해병대군사학과 제외), 4~5쪽 참조	
전형방법	학생부 교과 100%(학생부 교과성적 반영방법은 8~9쪽 참조)	
서류제출	제출대상	제출서류
	2013년 2월 졸업자 및 그 이전 졸업자, 학생부 온라인 제공 비동의자, 학생부 온라인 미제공 고교 졸업(예정)자	• 학교생활기록부 1부
※ 대학수학능력시험 성적자료는 입학원서를 접수(제출)하는 것으로 별도의 동의 절차 없이 전자자료 활용에 동의하는 것으로 간주함 ▶ 모든 제출서류는 2021. 9. 3(금) 이후 발급된 서류만 인정함 ▶ 제출기한 : 2021. 9. 15(수) 17:00까지 <서류제출 마감일 우편 소인까지 인정함> ▶ 제출방법 : 등기우편으로 제출(방문 제출 불가함) (입학원서 접수사이트에서 '서류봉투 부착용 주소라벨'을 출력하여 서류봉투에 부착 후 제출) ▶ 제출장소 : (우) 31116 충청남도 천안시 동남구 단대로 119 단국대학교 입학팀(인문과학관 118-1호)		

## 9. 학생부교과(학생부교과우수자 - 해병대군사학과)

지원자격	국내 정규 고등학교 졸업(예정)자 ※ 학생부 반영교과가 없거나, 국내 고등학교 성적체계와 다른 경우 지원 불가 ※ 2022학년도 대학수학능력시험 응시자에 한함 ※ 해병대군사학과는 장교임관에 결격사유가 없는 자(남·여)에 한함 <ul style="list-style-type: none"> <li>- 군 인사법 제10조(결격사유 등)에 저촉되지 아니한 자</li> <li>- 임관일 기준 만 20세 이상 만 27세 이하인 자</li> <li>- 재정보증보험에 가입 가능한 자</li> <li>- 예비역의 경우 복무기간에 따른 지원가능 연령 가산(임관일 기준)</li> </ul>			
	복무기간	1년 미만	1년 이상 ~ 2년 미만	2년 이상
	연령	만 28세까지	만 29세까지	만 30세까지
신체조건	신장	[남] 159cm 이상 196cm 미만 [여] 152cm 이상 184cm 미만	해군건강관리 규정 신장·체중에 따른 신체등급의 판정기준에 의한 3급 이상 ※ 대학 입학안내 홈페이지 자료실 참조	
	BMI지수	[남·여] 17kg/m <sup>2</sup> 이상 33kg/m <sup>2</sup> 미만		
	시력	• 최대교정시력 : 좌, 우안 모두 0.6 이상 [신체검사 시 안경 및 렌즈 사용자는 필히 지참] • 색맹은 지원 불가, 색약은 지원 가능하나 추후 임관 시 병과선택에 제한이 있음		
	신체검사 등급 기준 [질병 및 심신장애]	해군건강관리 규정에 의한 3급 이상 ※ 대학 입학안내 홈페이지 자료실 참조		
수능최저학력기준	국어, 수학(확통/미적분/기하), 영어, 탐구(사탐/과탐 중 1개 과목), 한국사 5개 영역 평균 3등급대(~3.99) 이내			
모집단위 및 모집인원	• 해병대군사학과(남) : 26명 • 해병대군사학과(여) : 4명, 4~5쪽 참조			

	모집단위	선발모형	전형요소별 반영비율	비고
전형방법	해병대군사학과(남, 여)	1단계(4배수)	학생부 교과 100%	학생부 교과성적 반영방법은 <b>8~9쪽</b> 참조
		2단계	<ul style="list-style-type: none"> <li>• 학생부 교과 90% + 실기고사(체력검정) 10%</li> <li>• P/F(신체검사, 인성검사, 면접, 신원조회)</li> </ul>	
서류제출	제출대상		제출서류	
	2013년 2월 졸업자 및 그 이전 졸업자, 학생부 온라인 제공 비동의자, 학생부 온라인 미제공 고교 졸업(예정)자		<ul style="list-style-type: none"> <li>• 학교생활기록부 1부</li> </ul>	
서류제출	1단계 합격자		※ 군사안보지원사령부 홈페이지(www.dssc.mil.kr)에 접속하여 신원조사 관련 항목 입력 및 제출 서류 업로드 [2021. 10. 20(수) 10:00 ~ 10. 22(금) 15:00까지] <ul style="list-style-type: none"> <li>• 기본증명서(본인 명의, 상세증명서)</li> <li>• 본인신용정보조회서</li> <li>• 병적증명서(군미필자 제출서류), 병적기록부(군필자 제출서류)</li> </ul> ※ 자세한 사항은 대학 입학안내 홈페이지 > 천안캠퍼스 바로가기 > 수시 > 자료실 참조	
	※ 대학수학능력시험 성적자료는 입학원서를 접수(제출)하는 것으로 별도의 동의 절차 없이 전자자료 활용에 동의하는 것으로 간주함 ▶ 모든 제출서류는 2021. 9. 3(금) 이후 발급된 서류만 인정함 ▶ 제출기한 - 학교생활기록부(제출대상자만 해당) : 2021. 9. 15(수) 17:00까지 <서류제출 마감일 우편 소인까지 인정함> - 1단계 합격자 제출서류 : 2021. 10. 22(금) 15:00까지 군사안보지원사령부 홈페이지에 업로드 ▶ 학교생활기록부 제출 방법 : 등기우편으로 제출(방문 제출 불가함) (입학원서 접수사이트에서 '서류봉투 부착용 주소라벨'을 출력하여 서류봉투에 부착 후 제출) ▶ 제출장소 : (우) 31116 충청남도 천안시 동남구 단대로 119 단국대학교 입학팀(인문과학관 118-1호)			
복무기간	<ul style="list-style-type: none"> <li>• 임관 후 7년(의무복무기간 3년, '군 가산복무 지원금' 수혜기간 복무 4년)</li> </ul>			
대우 및 특전	<ul style="list-style-type: none"> <li>• 신입생 해병대장학생 선발               <ul style="list-style-type: none"> <li>- 4년간 매년 '군 가산복무 지원금' 지급(연간 약 750만원 수준이며, 별도의 국가장학금 중복수혜 가능)</li> </ul> </li> <li>• 졸업과 동시에 소정의 군사교육 후 해병대 소위 임관</li> <li>• 교내 기숙사 제공               <ul style="list-style-type: none"> <li>- 1,2학년 비용 전액면제 / 3,4학년 입사보장(비용 본인부담)</li> </ul> </li> <li>• 해외연수, 해외탐방, 해외봉사활동 등 특전</li> <li>• 타 전공 부전공/복수전공 의무화</li> </ul> ※ 대우 및 특전은 해병대 군 가산복무 지원금 지급 대상자 선발(입학성적 등) 및 장교 임관 심의 통과자에 한함 [2013(학과 신설)~2021년 4월 기준, 군 가산복무 지원금 지급 대상자 심의 통과율 100%]			
유의사항	<ul style="list-style-type: none"> <li>• 입학과 동시에 해병대 심의 후 군 가산복무 지원금 지급 대상자로 선발되므로 선발 취소를 신청할 수 없음</li> <li>• 국가 군 가산복무 지원금 예산의 변화에 따라 군 가산복무 지원금 지급액은 일부 변동될 수 있음</li> <li>• 군 가산복무 지원금 지급 대상자 선발 취소 사유에 해당되어 장학금 지급이 중단될 경우 기 지급된 장학금(군 가산복무 지원금 및 목적성 장학금 포함) 전액을 반납하여야 함</li> <li>• 군 가산복무 지원금 규정 : 군 가산복무 지원금 지급 대상자 규정(대통령령 제28423호), 군 가산복무 지원금 지급 대상자 규정 시행규칙(국방부령 제948호), 해병대 군 가산복무 지원금 지급 대상자 관리규정</li> </ul>			

## 해병대군사학과 실기고사

### 가. 일정 및 내용

대상	구분	내용	일시	시간 및 장소		
1단계 합격자	신체검사	신체조건 충족여부 판정(군 지정병원 이용) ※ <b>안경 및 렌즈 사용자는 필히 지참</b>	2021. 10. 22(금)	09:00	[창원] 해군해양의료원	택1
				13:00	[성남] 국군수도병원 [포항] 해군포항병원 [전남] 국군함평병원	
	인성검사, 면접, 체력검정	<ul style="list-style-type: none"> <li>인성검사 : 388문항(OMR카드 사용)</li> <li>면접 : 전공적합성, 인성적자질, 국가관, 안보관 등을 평가</li> <li>체력검정 : 체력검정 실기평가</li> </ul>	2021. 10. 23(토)	09:00	단국대학교 천안캠퍼스	

※ 신체검사 장소는 원서접수 시 4개 군 지정병원 중 선택 가능하며, 원서접수 이후 변경은 불가함

[단, 여학생 지원자는 (성남)국군수도병원만 선택 가능함]

※ 신체검사 시간은 군 지정병원 사정에 따라 일부 조정될 수 있음

### 나. 실기고사(체력검정) 종목

실기종목	반영비율	실기내용(방법)	준비물
팔굽혀펴기 (2분)	30%	<ul style="list-style-type: none"> <li>“준비” 구령에 따라 보조기구 위에 양손을 어깨넓이로 벌리고 발을 모은 상태에서 몸은 수평을 유지함</li> <li>“시작” 구령에 따라 머리부터 발끝까지 일직선이 되도록 유지한 상태에서 팔을 굽혀 보조기구와 몸(머리~다리)의 간격을 5cm 이내로 유지시켰다 원위치함</li> <li>“정지” 구령에 따라 종료함</li> <li>※ 검정 중 양손이 보조기구로부터 이탈할 경우 처음부터 다시 시작함</li> <li>※ 검정 중 가슴이 붓에 5cm 이내로 근접하지 않거나, 팔을 굽혔다 편 간격이 팔 길이의 3/4 이상이 되지 않을 경우 횡수로 인정하지 않음</li> </ul>	체육복 운동화
윗몸일으키기 (2분)	30%	<ul style="list-style-type: none"> <li>“준비” 구령에 따라 보조기구에 양발을 고정시키고, 다리를 모은 상태에서 직각으로 굽힌 누운 자세로 양팔을 X자로 가슴 위에 겹치게 하여 두 손은 반대쪽 어깨에 위치한 자세를 유지함</li> <li>“시작” 구령에 따라 복근력만을 이용하여 몸을 일으켜 양 팔꿈치가 무릎에 닿으면 다시 준비 자세로 원위치함</li> <li>“정지” 구령에 따라 종료함</li> <li>※ 검정 중 양발이 보조기구로부터 이탈할 경우 처음부터 다시 시작함</li> <li>※ 검정 중 두 손이 어깨에서 내려오거나 양 팔꿈치가 무릎에 닿지 않거나 양쪽 어깨가 보조기구 매트에 닿지 않으면 횡수로 인정하지 않음</li> </ul>	
1.5km 달리기	40%	<ul style="list-style-type: none"> <li>출발선에 서서 준비 자세를 취한 후 ‘출발’ 깃발을 내림과 동시에 출발함</li> <li>‘출발’ 깃발을 내리기 전에 출발할 경우 파울로 간주하고, 2회 이상 파울을 범할 경우 실격으로 처리함</li> <li>※ 코스를 준수하지 않고 지름길로 달리거나 보조수단을 이용할 경우 실격으로 처리함</li> </ul>	

※ 실기 종목별 실격·등외자는 기본점수 20점(100점 만점)을 부여함

### 다. 실기고사(체력검정) 배점표

점수	팔굽혀펴기		윗몸일으키기		1.5km 달리기	
	남	여	남	여	남	여
100	72회 이상	35회 이상	86회 이상	71회 이상	5분 48초 이내	7분 39초 이내
90	64 ~ 71	31 ~ 34	78 ~ 85	63 ~ 70	5분 49초 ~ 6분 10초	7분 40초 ~ 7분 59초
80	56 ~ 63	27 ~ 30	70 ~ 77	55 ~ 62	6분 11초 ~ 6분 30초	8분 00초 ~ 8분 19초
70	48 ~ 55	23 ~ 26	62 ~ 69	47 ~ 54	6분 31초 ~ 6분 50초	8분 20초 ~ 8분 39초
60	40 ~ 47	19 ~ 22	54 ~ 61	39 ~ 46	6분 51초 ~ 7분 10초	8분 40초 ~ 8분 59초
50	30 ~ 39	15 ~ 18	44 ~ 53	31 ~ 38	7분 11초 ~ 7분 30초	9분 00초 ~ 9분 09초
40	20 ~ 29	11 ~ 14	34 ~ 43	23 ~ 30	7분 31초 ~ 8분 00초	9분 10초 ~ 9분 19초
20	19회 이하	10회 이하	33회 이하	22회 이하	8분 01초 이상	9분 20초 이상

## 10. 실기/실적위주(실기우수자)

지원자격	국내 정규 고등학교 졸업(예정)자 또는 법령에 의하여 고등학교 졸업 이상의 학력이 있다고 인정된 자 [고등학교 졸업학력 검정고시 합격자, 외국 소재 고등학교 졸업(예정)자 포함]				
수능최저학력기준	없음				
모집단위 및 모집인원	모집인원 117명, 5쪽 참조				
전형방법	모집단위	선발모형	전형요소별 반영비율		
	뉴뮤직과	1단계(3배수)	학생부 교과 30% + 실기고사 70%		
		2단계	1단계 성적 30% + 2단계 실기고사 70%		
미술학부	일괄합산	학생부 교과 30% + 실기고사 70%			
비고	학생부 교과성적 반영방법은 8~9쪽 참조				
비교내신대상자 학생부 교과성적 반영	<ul style="list-style-type: none"> <li>• <b>적용대상</b> : 검정고시 합격자, 외국고교 졸업(예정)자, 학생부 반영교과가 1개라도 없거나 국내 고등학교 성적체계와 다른 자</li> <li>• <b>반영방법</b> : 우리 대학 비교내신 산출 방법에 따라 실기고사 점수를 학생부 교과성적으로 환산하여 반영함</li> </ul>				
실기고사	<ul style="list-style-type: none"> <li>• <b>고사일시</b></li> </ul>				
	모집단위		고사일자	고사시간	
	뉴뮤직과	1단계	싱어송라이팅	2021. 10. 2(토)	고사시간 및 장소는 고사 3일 전 입학안내 홈페이지에 공지함
			전체(싱어송라이팅 제외)	2021. 10. 3(일)	
		2단계	전체	2021. 10. 24(일)	
	미술학부		조소	2021. 10. 2(토)	
			동양화	2021. 10. 9(토)	10:00 ~ 15:00
			공예(금속·섬유)	2021. 10. 16(토)	10:00 ~ 15:00
			서양화	2021. 10. 30(토)	10:00 ~ 15:00
	<ul style="list-style-type: none"> <li>• <b>고사장소</b> : 개인별 입실시간과 장소는 고사 3일 전 대학 입학안내 홈페이지에 공지함 ※ 배정된 고사일시와 장소는 변경할 수 없으며 '수험생 안내문'을 반드시 확인하여야 함</li> <li>• <b>고사내용</b> : 22쪽 참조</li> </ul>				
서류제출	제출대상		제출서류		
	2013년 2월 졸업자 및 그 이전 졸업자, 학생부 온라인 제공 비동의자, 학생부 온라인 미제공 고교 졸업(예정)자		<ul style="list-style-type: none"> <li>• 학교생활기록부 1부</li> </ul>		
	검정고시 합격자	온라인 제공 비동의자, 2014년 및 그 이전 합격자, 2021년 2회차 합격자	<ul style="list-style-type: none"> <li>• 검정고시 합격증명서 1부</li> </ul>		
	외국고교 졸업(예정)자		<ul style="list-style-type: none"> <li>• 고등학교 졸업(예정)증명서 및 전학년 성적증명서 각 1부 ※ 영어를 제외한 외국어로 된 서류는 공증받은 한글 번역본을 반드시 원본과 함께 제출하여야 함 ※ 최종 합격자는 졸업증명서 및 전학년 성적증명서에 대해 '아포스티유 확인서'를 발급받거나 고등학교 소재국 한국영사관에서 '영사확인'을 받아 2022. 2. 18(금) 17:00까지 제출하여야 함</li> </ul>		
<ul style="list-style-type: none"> <li>▶ 모든 제출서류는 2021. 9. 3(금) 이후 발급된 서류만 인정함(외국고교 관련 서류 제외)</li> <li>▶ 제출기한 : 2021. 9. 15(수) 17:00까지 &lt;서류제출 마감일 우편 소인까지 인정함&gt;</li> <li>▶ 제출방법 : 등기우편으로 제출(방문 제출 불가함) (입학원서 접수사이트에서 '서류봉투 부착용 주소라벨'을 출력하여 서류봉투에 부착 후 제출)</li> <li>▶ 제출장소 : (우) 31116 충청남도 천안시 동남구 단대로 119 단국대학교 입학팀(인문과학관 118-1호)</li> </ul>					
참고사항	외국고교 졸업(예정)자가 아포스티유 확인서(영사확인)를 기한 내 미제출 시 합격 또는 입학은 취소함				

## 모집단위별 실기고사

### 가. 미술학부

모집단위	실기종목	실기내용	용지종류 및 규격	고사시간
공예 (금속·섬유)	기초디자인	<ul style="list-style-type: none"> <li>디자인조형요소를 이용하여 제시된 사물의 이미지를 창의력 있게 공간에 표현 ※ 사물 이미지는 고사 당일 제시. 재료 및 도구 제한 없음 (단, 입체적 첨가형식의 재료사용은 불가)</li> </ul>	켄트지 3절	5시간
동양화	정물 수묵담채화	<ul style="list-style-type: none"> <li><b>정물소재(24종)</b> 라면, 운동화, 전화기, 붉은색 코팅면장갑, 빗자루(사무실용), 사과, 양파, 참외, 복어, 배추, 무, 국화, 토마토, 붉은 장미, 콜라병, 밀짚모자, 테니스 라켓, 주전자(中), 붓(大), 갑 티슈, 감, 난 화분, 타울, 펼쳐진 화보집</li> </ul>	화선지 전지 1/2절	
	정물 소묘	<ul style="list-style-type: none"> <li><b>정물소재(19종)</b> 라면, 운동화, 빗자루(사무실용), 사과, 양파, 참외, 국화, 붉은 장미, 콜라병, 주전자(中), 붓(大), 타울, 투명한 쇼핑백, 투명비닐에 포장된 곰인형, 투명전구, 색이 있는 맥주캔, 신문지, 농구공, 바나나</li> </ul>	켄트지 3절	
서양화	인물 수채화	<ul style="list-style-type: none"> <li><b>정물을 포함한 인물</b></li> </ul>	켄트지 2절	
	정물 수채화	<ul style="list-style-type: none"> <li><b>정물소재(36종)</b> 정물대에 깔린 흰색 천, 크리스탈 유리꽃병, 안개꽃, 마네킹 손, 솜, 벽시계, 투명한 쇼핑백, 운동화, 투명비닐에 포장된 곰인형, 수건, 투명전구, 연통, 페인트롤러, 신문지, 달걀판, 파인애플, 오이, 브로콜리, 꽃다발(10송이 이상), 야구공과 글러브, 화려한 무늬의 핸드백, 꽃바구니, 바람이 중간정도 빠진 비치볼, 테니스 라켓과 테니스공, 사과, 잎이 녹색인 배추, 색이 있는 맥주캔, 농구공, 감, 바나나, 헤어드라이기, 랜턴(손전등), 스테인리스 유광 전기 커피 포트, 소형 양은 주전자, 전기드릴, 잡지(인물이 있는 표지)</li> </ul>	켄트지 3절	
조소	두상소조	<ul style="list-style-type: none"> <li><b>사진 모델링</b> 모델을 8방향에서 촬영한 사진 제시</li> <li><b>주제가 있는 두상</b> 문장 제시에 따른 인물 표현(모델 없음)</li> </ul>	실제크기	4시간

※ 동양화, 서양화, 조소 전공은 원서접수 시 각 실기종목(내용) 2가지 중 1가지를 선택해야 하며, 원서접수 이후 변경은 불가함

※ 실기고사 정물소재는 고사당일 발표하며, 실기에 필요한 도구는 수험생 본인이 지참하여야 함  
(단, 이젤, 켄트지, 화선지, 화판, 두상소조 심봉대, 회전판, 점토, 각목, 노끈은 대학에서 준비함)

### 나. 뉴뮤직과

모집단위	실기내용	반영비율	유의사항	
사운드엔지니어링	1단계	자유곡(자유악기, 무반주) 1곡	100%	
	2단계	기초음악이론 및 기초음향 필기	100%	<ul style="list-style-type: none"> <li>고사시간 : 50분</li> <li>출제방식 : 객관식 평가</li> </ul>
뮤직테크놀러지&컴퓨터음악작곡	1단계	주어진 단선을 모티브로 멜로디, 코드작곡 (장르 구분 없음)	100%	<ul style="list-style-type: none"> <li>고사시간 : 2시간</li> <li>작곡시험 시 지우개 및 연필은 수험생이 지참하여야 함</li> </ul>
	2단계	자작곡(자유악기, 무반주) 1곡	70%	<ul style="list-style-type: none"> <li>고사시간 : 50분</li> <li>출제방식 : 객관식 평가</li> </ul>
	기초음악총론 및 재즈화성기초이론 필기	30%		
재즈피아노, 재즈베이스, 재즈드럼, 재즈기타/관현악	1단계	자유곡(무반주) 1곡	100%	
	2단계	코드진행에 맞춰 즉흥연주	70%	<ul style="list-style-type: none"> <li>고사시간 : 50분</li> <li>출제방식 : 객관식 평가</li> </ul>
	기초음악총론 및 재즈화성기초이론 필기	30%		
싱어송라이팅	1단계	자유곡(무반주) 1곡	100%	
	2단계	자유곡(직접반주) 1곡	70%	<ul style="list-style-type: none"> <li>고사시간 : 50분</li> <li>출제방식 : 객관식 평가</li> </ul>
		기초음악총론 및 재즈화성기초이론 필기	30%	

※ 수험생은 반드시 암보로 노래 또는 연주하여야 하며, 악기는 수험생 본인이 지참하여야 함(피아노, 드럼, 앰프는 대학에서 준비함)

※ 고사 진행 시 악보는 제출하지 않음

※ 준비한 자유곡 이외에 추가곡 요청이 있을 수 있음

※ 필요하다고 판단될 경우 인터뷰 형식의 질의응답, 실기테스트를 진행하며, 즉흥연주를 요구하거나 메트로놈에 맞춰 실기테스트를 진행할 수 있음

※ 사운드엔지니어링 1단계·뮤직테크놀러지&컴퓨터음악작곡 2단계 자유악기는 피아노(건반악기), 기타, 베이스, 어쿠스틱 관·현악기로만 가능함

※ 싱어송라이팅 2단계 본인 반주는 피아노, 기타, 베이스로만 가능함



## 11. 실기/실적위주(체육특기자)

지원자격	<p>국내 정규 고등학교 졸업(예정)자 또는 고등학교 졸업학력 검정고시 합격자 중 모집단위별 기준을 충족하는 자</p> <p>※ 외국 소재 고등학교 졸업(예정)자는 지원할 수 없음</p> <p>※ 지원한 종목 및 포지션·선발분야와 동일한 경기실적만 인정함</p> <p>※ '전국규모대회'란 종목별로 중앙경기단체(시·도 경기단체 제외)가 인정하는 대회이며, 중앙경기단체에서 발급하는 경기실적증명서에 기재된 대회는 모두 인정함</p> <p>※ 경기실적은 고교 재학 중 또는 졸업 후 최근 3년간(2019년 ~ 2021년 원서접수 마감일까지) 실적만을 인정함</p> <p><b>&lt;국제스포츠전공, 태권도전공&gt;</b> 모집종목별 실적이 다음 각 항의 하나에 해당하는 자</p> <hr/> <p>① 전국규모대회 3위 이내에 입상한 선수 또는 팀의 선수 (단, 축구, 야구, 럭비, 농구, 태권도는 전국규모대회 8강 이내에 입상한 선수 또는 팀의 선수)</p> <p>② 국가대표, 올림픽대표, 청소년대표, 국가대표후보, 국가대표 상비군에 선발된 선수</p> <hr/> <p>• 단, 다음의 실적은 불인정함</p> <p>- 빙상 : 계주/팀추월/매스타트      - 스키 : 계주/팀스프린트/롤러스키      - 조정 : 에이트</p> <p>- 단체전 불인정 종목 : 씨름, 빙상, 스키, 태권도(겨루기), 골프</p> <p>• 축구는 위의 실적기준을 충족하는 선수 또는 고교 재학 중 대한축구협회 주최 고교리그에서 3개 학년 중 1개 학년 동안의 출전경기 시간이 소속팀 해당연도 출전경기 시간의 50% 이상을 충족한 선수</p> <p>• 야구는 위의 실적기준을 충족하는 선수 또는 고교 재학 중 대한야구협회 주최 고교야구 주말리그에서 3개 학년 중 1개 학년 동안의 출전경기수가 소속팀 해당연도 출전경기수의 30% 이상을 충족한 선수</p> <p>• 농구는 위의 실적기준을 충족하는 선수 또는 고교 재학 중 중앙경기단체 우수선수에 선발된 선수</p> <p>• 골프는 PGA와 LPGA 및 KPGA, KLPGA 1부, 2부, 3부 정규대회 30위 이내에 입상한 선수 또는 대한골프협회 및 한국 중·고등학교 골프연맹이 주최/주관한 정규대회 3위 이내 입상한 선수</p> <p><b>&lt;생활체육학과, 스포츠경영학과, 운동처방재활전공&gt;</b></p> <p>모집종목(단체 또는 개인종목)별 국제 또는 전국규모대회, 실업·프로연맹 대회의 경기실적증명서 제출이 가능한 자</p> <p>※ 생활체육학과는 단체전과 개인전이 혼재하는 종목의 경우 단체전 성격의 실적은 인정하지 않음</p>									
	수능최저학력기준	없음								
모집단위 및 모집인원	모집인원 91명, 5쪽 참조									
전형방법	<p>실적 80% + 학생부(교과, 비교과) 20%</p> <p>※ 대학 입학안내 홈페이지에 게시된 '실적 평가기준 및 제출서류'를 반드시 확인하여야 함(2021년 8월 게시 예정)</p> <p>※ 학생부 비교과 : 출결점수 반영, 학생부 반영 방법은 8~9쪽 참조</p>									
비교내신대상자 학생부 교과성적 반영	<p>• 적용대상 : 검정고시 합격자, 학생부 반영교과가 1개라도 없거나 국내 고등학교 성적체계와 다른 자</p> <p>• 반영방법 : 우리 대학 비교내신 산출 방법에 따라 실적 점수를 학생부 교과성적으로 환산하여 반영함</p>									
서류제출	<table border="1"> <thead> <tr> <th>제출대상</th> <th>제출서류</th> </tr> </thead> <tbody> <tr> <td>지원자 전체</td> <td> <p>※ 대학 입학안내 홈페이지 '실적 평가기준 및 제출서류' 참조(2021년 8월 게시 예정) (대학 입학안내 홈페이지 &gt; 천안캠퍼스 바로가기 &gt; 수시 &gt; 자료실)</p> <p>※ 경기실적증명서는 대한체육회 인터넷경기실적발급시스템을 통해 발급된 서류만 인정함(단, 축구, 골프는 예외로 함)</p> </td> </tr> <tr> <td>2013년 2월 졸업자 및 그 이전 졸업자, 학생부 온라인 제공 비동의자, 학생부 온라인 미제공 고교 졸업(예정)자</td> <td> <p>• 학교생활기록부 1부</p> </td> </tr> <tr> <td>검정고시 합격자</td> <td> <p>• 검정고시 합격증명서 1부</p> </td> </tr> </tbody> </table>		제출대상	제출서류	지원자 전체	<p>※ 대학 입학안내 홈페이지 '실적 평가기준 및 제출서류' 참조(2021년 8월 게시 예정) (대학 입학안내 홈페이지 &gt; 천안캠퍼스 바로가기 &gt; 수시 &gt; 자료실)</p> <p>※ 경기실적증명서는 대한체육회 인터넷경기실적발급시스템을 통해 발급된 서류만 인정함(단, 축구, 골프는 예외로 함)</p>	2013년 2월 졸업자 및 그 이전 졸업자, 학생부 온라인 제공 비동의자, 학생부 온라인 미제공 고교 졸업(예정)자	<p>• 학교생활기록부 1부</p>	검정고시 합격자	<p>• 검정고시 합격증명서 1부</p>
	제출대상	제출서류								
	지원자 전체	<p>※ 대학 입학안내 홈페이지 '실적 평가기준 및 제출서류' 참조(2021년 8월 게시 예정) (대학 입학안내 홈페이지 &gt; 천안캠퍼스 바로가기 &gt; 수시 &gt; 자료실)</p> <p>※ 경기실적증명서는 대한체육회 인터넷경기실적발급시스템을 통해 발급된 서류만 인정함(단, 축구, 골프는 예외로 함)</p>								
	2013년 2월 졸업자 및 그 이전 졸업자, 학생부 온라인 제공 비동의자, 학생부 온라인 미제공 고교 졸업(예정)자	<p>• 학교생활기록부 1부</p>								
검정고시 합격자	<p>• 검정고시 합격증명서 1부</p>									
<p>▶ 모든 제출서류는 2021. 9. 3(금) 이후 발급된 서류만 인정함</p> <p>▶ 전항기간 중 필요에 따라 개별적으로 추가서류를 요구할 수 있음</p> <p>▶ 제출기한 : 2021. 9. 15(수) 17:00까지 &lt;서류제출 마감일 우편 소인까지 인정함&gt;</p> <p>▶ 제출방법 : 등기우편으로 제출(방문 제출 불가함)</p> <p style="padding-left: 20px;">(입학원서 접수사이트에서 '서류봉투 부착용 주소라벨'을 출력하여 서류봉투에 부착 후 제출)</p> <p>▶ 제출장소 : (우) 31116 충청남도 천안시 동남구 단대로 119 단국대학교 입학팀(인문과학관 118-1호)</p>										
<p>참고사항</p> <p>• 실적 사실조화를 실시하여 허위로 판명될 경우 합격 또는 입학 취소를 함</p> <p>• 대학 입학안내 홈페이지에 게시된 '실적 평가기준 및 제출서류' 미확인에 대한 모든 책임은 수험생 본인에게 있음</p>										

# 학생부종합전형 평가 안내

## 1. 서류평가

가. 평가서류 : 학교생활기록부(교과, 비교과)

나. 평가방식 : 다수(입학사정관 2~3인)의 평가자에 의한 다단계 종합평가

▶ 필요 시 해당자에 한해 실사(방문 또는 전화)를 실시함[의학계열, 문예창작과 제외]

다. 평가내용 및 전형별 반영비율

### 1) DKU인재

평가요소	평가항목	평가내용	반영비율(%)
학업 역량	학업성취도	<ul style="list-style-type: none"> <li>전반적인 교과목의 학업성취도 수준 및 성적 추이</li> <li>- 원점수, 평균, 표준편차, 수강자 수, 이수단위를 고려한 학업성취도</li> <li>비주요교과(예체능 포함) 적극성, 고른 학업성취</li> </ul>	20
	탐구능력	<ul style="list-style-type: none"> <li>전반적인 교과활동(발표·토론·보고서작성 활동 등)의 적극성</li> </ul>	10
<ul style="list-style-type: none"> <li>전반적인 교과활동(발표·토론·보고서작성 활동 등)의 우수성</li> </ul>		10	
전공 적합성	전공의지	<ul style="list-style-type: none"> <li>지원전공(계열) 관련 학업성취도 수준 및 성적추이</li> <li>- 원점수, 평균, 표준편차, 수강자 수, 이수단위를 고려한 학업성취도</li> <li>교육과정 내 선택과목 이수 및 참여 현황</li> </ul>	20
	전공관련활동	<ul style="list-style-type: none"> <li>지원전공(계열) 관련 활동 다양성 및 심화확장 노력</li> </ul>	20
인성 및 발전 가능성	리더십	<ul style="list-style-type: none"> <li>교내(학생회, 동아리, 모둠, 학급 등) 활동에서 목표달성을 위해 주도한 경험</li> </ul>	5
	문제해결능력	<ul style="list-style-type: none"> <li>다양한 교내활동 참여를 통한 경험의 다양성</li> </ul>	10
	성실성 및 공동체의식	<ul style="list-style-type: none"> <li>출결상황 및 단체활동 참여 정도</li> <li>나눔실천을 위한 지속적 봉사활동 참여</li> <li>규칙·규정 준수 노력</li> </ul>	5

### 2) 고른기회학생, 사회적배려대상자, 취업자, 기회균형선발, 농어촌학생, 특성화고졸재직자

평가요소	평가항목	평가내용	반영비율(%)
학업 역량	학업성취도	<ul style="list-style-type: none"> <li>전반적인 교과목의 학업성취도 수준 및 성적 추이</li> <li>- 원점수, 평균, 표준편차, 수강자 수, 이수단위를 고려한 학업성취도</li> <li>비주요교과(예체능 포함) 적극성, 고른 학업성취</li> </ul>	20
	탐구능력	<ul style="list-style-type: none"> <li>전반적인 교과활동(발표·토론·보고서작성 활동 등)의 적극성</li> </ul>	10
<ul style="list-style-type: none"> <li>전반적인 교과활동(발표·토론·보고서작성 활동 등)의 우수성</li> </ul>		10	
전공 적합성	전공의지	<ul style="list-style-type: none"> <li>지원전공(계열) 관련 학업성취도 수준 및 성적추이</li> <li>- 원점수, 평균, 표준편차, 수강자 수, 이수단위를 고려한 학업성취도</li> <li>교육과정 내 선택과목 이수 및 참여 현황</li> </ul>	20
	전공관련활동	<ul style="list-style-type: none"> <li>지원전공(계열) 관련 활동 다양성 및 심화확장 노력</li> </ul>	10
인성 및 발전 가능성	리더십	<ul style="list-style-type: none"> <li>교내(학생회, 동아리, 모둠, 학급 등) 활동에서 목표달성을 위해 주도한 경험</li> </ul>	10
	문제해결능력	<ul style="list-style-type: none"> <li>다양한 교내활동 참여를 통한 경험의 다양성</li> <li>역경 극복 의지</li> </ul>	10
	성실성 및 공동체의식	<ul style="list-style-type: none"> <li>출결상황 및 단체활동 참여 정도</li> <li>나눔실천을 위한 지속적 봉사활동 참여</li> <li>규칙·규정 준수 노력</li> </ul>	10

## 라. 평가등급

A+	A	B+	B	C	D	E
매우 우수			보통			매우 미흡

## 2. 면접평가

가. 해당전형 : DKU인재전형 의학계열, 문예창작과 1단계 합격자

나. 면접방식 : 다대일(입학사정관 2~3인 / 수험생 1인) 방식(면접 평가과정 녹화녹음할 수 있음)

- ▶ 학생부종합전형 면접평가는 지원자 인적사항(성명, 수험번호), 출신고교정보(고교명, 고교유형, 고교주소), 부모(친인척 포함)의 실명 및 직업명, 직장명, 직위명 등 사회경제적 배경에 대한 언급을 금지하니 면접 시 각별히 유의하여야 함

다. 면접시간 : 1인당 7분 이내

라. 평가내용 : 학교생활기록부를 기반으로 한 질의응답을 통하여 서류 진위여부, 전공의지, 전공관련활동, 전문(의료, 창작)인으로서의 발전가능성, 인성 등을 종합평가

평가요소	평가항목	평가내용	반영비율(%)
전공적합성	전공의지 전공관련활동	<ul style="list-style-type: none"> <li>지원전공에 대한 관심과 열정</li> <li>지원전공 관련 활동참여 내용 우수 여부</li> </ul>	40
발전가능성	전문(의료, 창작)인으로서의 발전가능성	<ul style="list-style-type: none"> <li>교내(학생회, 동아리, 모둠, 학급 등) 활동에서 공동체 목표달성을 위해 주도한 경험</li> <li>다양한 교내활동 참여를 통한 경험의 다양성</li> </ul>	30
인성	성실성 및 공동체의식	<ul style="list-style-type: none"> <li>출결상황 및 단체활동 참여 정도</li> <li>나눔실천을 위한 지속적 봉사활동 참여</li> <li>규칙·규정 준수 노력</li> </ul>	30

마. 면접문항(예시) : 지원전공에 대하여 관심을 가지게 된 계기는 무엇입니까?

무엇인가를 열심히 해서 목표를 이룬 경험이 있습니까?

동아리 활동하면서 힘들었던 점은 무엇이며 어떻게 극복했습니까?

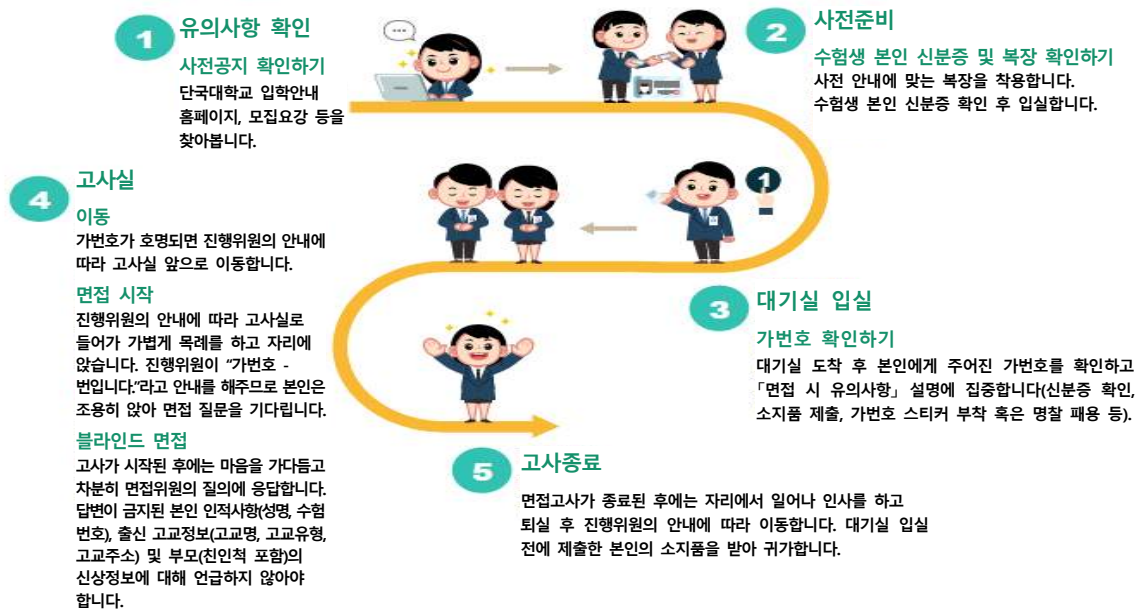
OO봉사활동에서 주로 어떤 일을 했으며 배운 점은 무엇입니까?

OO전공에 지원한 동기는 무엇입니까?

희망 진로 탐색과정에서 어떤 노력을 해왔습니까?

학교생활 중 가장 열정적으로 임했던 교내활동은 무엇이며 이를 통해 어떤 점을 배웠습니까?

### <블라인드 면접 진행 절차>



## VI. 입학원서 접수 안내

### 1. 접수기간

모집시기	접수기간	비고
수시모집	2021. 9. 12(일) 10:00 ~ 14(화) 17:00까지	인터넷 접수(24시간 접수 가능)

### 2. 접수대행사 및 연락처

접수대행사	홈페이지	비고
인터넷 원서접수 대행사	-	인터넷 원서접수 대행사는 5월 중 선정하여 안내 예정

### 3. 전형료

전형유형	전형명	전형료	접수수료
학생부 위주	DKU인재(의학계열, 문예창작과 제외), 사회적배려대상자[장애의 정도가 심한 장애인의 자녀 제외], 농어촌학생	60,000원	5,000원 (대학 부담)
	DKU인재(의학계열, 문예창작과)	95,000원 (1단계 : 60,000원, 2단계 : 35,000원)	
	고른기회학생, 사회적배려대상자[장애의 정도가 심한 장애인의 자녀, 취업자, 기회균형선발, 특성화고졸재직자]	5,000원 (총 60,000원 중 55,000원 면제)	
	전 학과(해병대군사학과 제외)	35,000원	
	해병대군사학과	50,000원 (1단계 : 20,000원, 2단계 : 30,000원)	
실기/실적 위주	미술학부	70,000원	
	실기우수자 뉴뮤직과	80,000원 (1단계 : 40,000원, 2단계 : 40,000원)	
	체육특기자 생활체육학과, 스포츠경영학과, 국제스포츠학부	50,000원	

### 4. 전형료 환불기준

환불대상	전형명	환불금액
① 1단계 불합격자	DKU인재(의학계열, 문예창작과), 학생부교과우수자(해병대군사학과), 실기우수자(뉴뮤직과)	2단계 전형료
② 천재지변, 질병 등 불가피한 사유로 인하여 대학별고사에 불참한 자	DKU인재(의학계열, 문예창작과), 학생부교과우수자(해병대군사학과)	2단계 전형료
	실기우수자(미술학부)	전형료 전액
③ 타 대학과 고사일이 중복되어 대학별고사에 불참한 자 (지원자별 고사시간을 사전 공지하지 않은 전형에 한함)	실기우수자(뉴뮤직과)	1단계 불참자 : 전형료 전액 2단계 불참자 : 2단계 전형료
	DKU인재(의학계열, 문예창작과) 2단계, 실기우수자(뉴뮤직과)	1단계 불참자 : 전형료 전액 2단계 불참자 : 2단계 전형료

※ ②, ③에 해당하는 환불대상자는 고사일로부터 1주 이내에 관련 증빙자료를 제출한 자에 한해 심사 후 전형료를 환불함

※ 고등교육법 제34조의4 제5항 및 동법 시행령 제42조의3에 따라 전형료 잔액 발생 시 지원자가 납부한 전형료에 비례하여 산출한 금액을 반환함

※ 환불계좌는 사용 가능여부를 반드시 확인한 후 예금주명과 계좌번호를 정확하게 입력하여야 함

## 5. 접수방법

1단계 : 사이트 접속 및 회원가입	2단계 : 원서작성 및 전형료 결제
<p><b>사이트 접속</b></p> <ul style="list-style-type: none"> <li>인터넷 원서접수 대행사 홈페이지</li> </ul>	<p><b>대학별 추가사항 작성</b></p> <ul style="list-style-type: none"> <li>공통원서작성내용 확인 및 대학별 추가작성내용 입력</li> <li>공통원서작성내용 수정 시 공통원서작성 메뉴로 이동</li> </ul>
<p><b>회원 가입</b></p> <ul style="list-style-type: none"> <li>대입표준공통원서 회원가입</li> <li>※ 반드시 지원자 본인 명의로 가입하여야 함</li> </ul>	<p><b>작성내용 저장</b></p> <ul style="list-style-type: none"> <li>2021. 9. 14(화) 17시 정각까지 입력 및 저장을 완료하여야 접수가 가능하며, 입력사항을 저장하지 않았을 경우 원서접수 불가함</li> </ul>
<p><b>공통원서 작성</b></p> <ul style="list-style-type: none"> <li>공통원서작성 메뉴에서 지원자정보 입력</li> </ul>	<p><b>결제방법 선택</b></p> <ul style="list-style-type: none"> <li>결제원서 선택(원서별 결제 또는 일괄결제 선택)</li> <li>결제방법 선택(원서접수 대행사의 결제 방법에 따름)</li> </ul>
<p><b>원서검색 및 선택</b></p> <ul style="list-style-type: none"> <li>대학별 원서검색 및 지원 대학 선택</li> <li>대학 선택 후 <b>유의사항</b>을 꼼꼼하게 확인</li> </ul>	<p><b>전형료 결제 (접수완료)</b></p> <ul style="list-style-type: none"> <li>전형료 결제(2021. 9. 14(화) 17시 정각까지)</li> <li>결제 완료 후 접수취소 또는 입력사항 변경은 불가함</li> </ul>
	<p><b>접수증 출력</b></p> <ul style="list-style-type: none"> <li>접수증(영수증) 출력 후 본인 소지</li> <li>수험표는 <b>고사 3일 전 대학 입학안내 홈페이지에서 출력</b></li> <li>서류 제출 대상자는 '서류봉투 부착용 주소라벨'을 출력하여 서류봉투에 부착 후 등기우편으로 제출(방문 제출 불가함)</li> </ul>

※ 입학원서 접수 당시 작성(입력)한 모든 사항은 입학 전형자료 이외의 다른 용도로 사용하지 않음

※ 입학원서 접수 시 오기 또는 누락 등이 없도록 각별히 유의하여 작성(입력)하여야 하며, 입력착오(누락) 등으로 인하여 발생하는 문제에 대한 모든 책임은 지원자 본인에게 있음

※ 접수방법은 일부 변경될 수 있으며, 기타 자세한 사항은 '입학원서 접수사이트의 안내사항' 참조

## Ⅷ 지원자 유의사항

### 1. 학교생활기록부 온라인 제공 안내

가. 학교생활기록부는 지원자가 온라인 제공에 동의한 경우 교육부 온라인제공시스템을 통해 우리 대학에 제공됨

나. 제공대상 : 2014년 2월 졸업자 및 그 이후 졸업자(조기졸업자 및 조기졸업예정자 포함)

다. 아래 1)~3)에 해당되는 지원자는 '학교생활기록부 1부'를 반드시 제출하여야 함

- 1) 2013년 2월 졸업자 및 그 이전 졸업자
- 2) 입학원서 접수 시 지원자가 학교생활기록부 온라인 활용에 동의하지 않은 경우
- 3) 학교생활기록부 온라인 제공 비대상교 또는 비동의 고교 졸업(예정)자 [출신 고교에 제공 여부 문의]

### 2. 검정고시 온라인 제공 안내

가. 검정고시 대입전형자료는 지원자가 온라인 제공에 동의한 경우 나이스 대국민서비스(<http://www.neis.go.kr>)를 통해 우리 대학에 제공됨

나. 제공대상 : 2015년 1회차 ~ 2021년 1회차 검정고시 합격자

다. 제공방법(절차)

- 1) 나이스 대국민서비스 접속 → 검정고시 온라인 제공 동의 및 신청 완료 → **제공 동의 확인번호** 생성
- 2) 우리 대학 원서 접수 시 검정고시 온라인 제공 동의 및 **제공 동의 확인번호** 입력

라. 아래 1) 또는 2)에 해당되는 지원자는 **검정고시 합격증명서 또는 검정고시 성적증명서 1부**를 반드시 제출하여야 함

- 1) 2014년 합격자 및 그 이전 합격자, 2021년 2회차 합격자
- 2) 원서 접수 시 검정고시 온라인 활용에 동의하지 않은 경우

### 3. 입학시험 성적은 일체 공개하지 않음

### 4. 모든 제출서류는 원본제출을 원칙으로 하며, 제출된 서류는 일체 반환하지 않음

### 5. 입학원서 접수(전형료 결제) 후에는 접수취소 또는 기재사항을 변경할 수 없음

6. 고사당일 휴대전화, 무전기, 전자사전, 카메라 등 전자·통신기기와 스마트워치, 스마트밴드 등 웨어러블 기기를 소지하고 고사장에 입실할 수 없으며 이를 위반하였을 경우에는 부정행위자로 간주하여 처리함

### 7. 고사당일 수험표와 신분증을 반드시 지참하여야 함

- 수험표 출력 : **고사 3일 전 대학 입학안내 홈페이지에서 출력**
- 신분증 종류 : 주민등록증 및 청소년증(발급신청확인서 포함), 운전면허증, 여권

8. 대학별 고사 진행 시 우리 대학의 코로나-19 방역 관련 지침을 따르지 않는 경우 출입제한 및 강제퇴실 조치 될 수 있으며, 이에 따른 모든 불이익에 대한 책임은 지원자 본인에게 있음(자가격리자 등의 고사응시 가능여부 및 방법은 추후 공지사항 참조)
9. 수시모집에 문서등록한 자가 등록을 포기하고자 할 경우 **2021. 12. 27(월) 16:00** 이전까지, 등록금을 납부한 자가 등록을 포기하고자 할 경우 **2022. 2. 20(일) 16:00** 이전까지 대학 입학안내 홈페이지에서 기한 내 신청 하여야 함  
[등록포기(환불) 신청방법 및 절차는 반드시 대학 입학안내 홈페이지(ipsi.dankook.ac.kr) 참조]
10. 입학원서에 작성(입력)된 연락처가 전형기간 중 변경될 경우 반드시 입학안내 홈페이지 '지원자정보 조회' 메뉴에서 수정하여야 하며, 입학원서에 기재된 연락처의 오류 또는 연락두절로 인해 발생하는 모든 불이익(합격 취소 등)에 대한 책임은 지원자 본인에게 있음
11. 수시모집에 합격하고 문서등록한 자가 등록금을 납부하지 않으면 미등록 처리되며, 그 인원만큼 정시모집으로 이월하여 선발함
12. 입시의 공정성 확보를 위하여 다음과 같이 이의 신청·처리절차를 수립하여 진행함
  - 이의 신청접수 → 이의 타당성 검증 → 이의 타당성 1차 재검증 → 이의 타당성 2차 재검증 → 이의 결정사항 통보
13. 입학원서 작성 시 입력사항을 허위로 작성하였거나 제출서류를 위·변조한 경우, 기타 부정한 방법으로 합격 또는 입학한 사실이 확인될 경우에는 합격 또는 입학을 취소함
14. 고등학교 졸업예정자가 고등학교 졸업자격을 취득하지 못할 경우 입학을 취소함
15. 우리 대학에서는 외국어교육 증진을 위하여 '졸업인증제'를 시행하고 있음
16. 대학별고사 등 전형 진행과정에서 장애 또는 질병으로 인해 특별 지원이 필요하여 사전 연락할 경우 증빙서류 확인 후 적절한 조치를 취함
17. 본 모집요강 내용(각종 안내사항 포함)은 지원자에게 개별통보하지 않으므로 내용을 정확하게 숙지하여야 하며, 모집요강 내용 미숙지로 인해 발생하는 모든 불이익에 대한 책임은 지원자 본인에게 있음
18. 지원 예정 학과 또는 지원학과 교수에게 이메일 등을 송부하는 행위는 부정청탁으로 간주될 수 있으므로 이를 금지함

## Ⅷ 기타 안내

### 1. 장학 안내

○ 대학 입학안내 홈페이지(ipsi.dankook.ac.kr) → 대학안내 → 장학안내

### 2. 생활관 안내

#### 가. 생활관 시설 현황

캠퍼스	구분	호실현황	수용인원
천안	학사재	4인실 76실	304명
	단우홀	1인실 6실, 2인실 504실	1,014명
	봉사관(공공기숙사)	2인실 2실, 4인실 230실	924명
	계		2,242명

#### 나. 선발방법

구분	내용
선발인원	전체 모집인원 중 50% 신입생 선발
신청유형	연간 / 반기(6개월) / 학기(110일) ※ 2021년도 기준
선발방법	1. 장기 입사자 순 선발(1순위 : 연간, 2순위 : 반기, 3순위 : 학기) ※ 1순위에서 마감될 경우 2, 3순위는 선발하지 않음 2. 성적반영 ▶ 신입생·편입생 : 거리점수 100% ▶ 재학생·복학생 : 직전학기 성적 70%+거리점수 30% ※ 세부 내용은 추후 생활관 입사생 모집요강 참조

다. 문의처 : 천안캠퍼스 생활관 행정팀 ☎ 041-550-1162~4 / http://chdomi.dankook.ac.kr

### 3. 학사 안내

#### 가. 다전공

구분	복수전공, 부전공	캠퍼스간 학점 교류(교류 다전공)
지원자격	2학년 1학기부터 신청 가능	1학년 수료자로서 평점평균이 3.0이상인 2학년 진급 예정인 자
선발방법	인원 제한 없음	해당학과(전공)별 2학년 입학정원의 15% 이내에서 평점평균 성적순으로 선발
허용범위	<p>&lt;죽전&gt; 음악·예술대학, 건축학전공, 사범대학, 국제학부, 산업경영학과(야) 제외한 모든 학부(과)내의 전공을 허용함</p> <p>&lt;천안&gt; 간호대학, 의과대학, 치과대학, 약학대학, 임상병리학과, 물리치료학과, 치위생학과, 보건행정학과, 해병대군사학과, 뉴뮤직과, 국제스포츠학부(국제스포츠전공, 태권도전공)를 제외한 모든 학부(과) 내의 전공을 허용함</p>	<p>&lt;죽전&gt; 문과대학(영미인문학과 제외), 법과대학, 사회과학대학, 경제학과, 무역학과, 경영학부(회계학전공), 공과대학(전자전기공학부, 건축학전공 제외), 소프트웨어학과, 컴퓨터공학과, 정보통계학과, 산업보안학과</p> <p>&lt;천안&gt; 외국어대학, 수학과, 신소재공학과, 식품공학과, 경영공학과, 생명자원학부, 환경원예조경학부, 의생명공학부, 공공정책학과, 사회복지학과, 환경자원경제학과, 심리치료학과, 문예창작과, 생활체육학과, 스포츠경영학과, 운동처방재활전공</p>

#### 나. 전부(과)

구분	캠퍼스 내	캠퍼스 간
지원자격	2학년 진급 예정자로 1학년 2개 학기 총 30학점 이상 이수한 자 (단, 국제학부로의 전부(과)는 평점평균 성적이 3.5이상인 자에 한함)	2학년 진급 예정자로 1학년 2개 학기 총 30학점 이상 이수하고 평점평균 성적이 3.5이상인 자
선발방법	해당 학부(과, 전공)별 입학정원의 10%범위 이내에서 학부성적, 면접 및 실기고사 통하여 선발	해당 학부(과, 전공)별 2학년 편입학 여석내, 입학정원의 2%이내에서 학부성적, 면접 및 실기고사 통하여 선발
허용범위	<ul style="list-style-type: none"> <li>- 사범대학, 공연영화학부, 음악학부, 의과대학, 치과대학, 약학대학, 간호대학, 임상병리학과, 물리치료학과, 치위생학과, 보건행정학과, 해병대군사학과, 뉴뮤직과, 국제스포츠학부(국제스포츠전공, 태권도전공)를 제외한 모든 학과 전입 허용 (단, 캠퍼스간 전부(과)의 경우 음악·예술대학은 미술학부 커뮤니케이션디자인전공만 허용)</li> <li>- 야간학과는 주간으로 전부(과) 불허</li> <li>- 체육특기자전형으로 입학한 자, 정원외 신입학자의 캠퍼스간 전부(과) 불허</li> <li>- 캠퍼스내 / 캠퍼스간 중복지원 불가</li> <li>- 캠퍼스내 / 캠퍼스간 합격 및 승인은 재학중 1회에 한함</li> </ul>	

※ 학사 안내 관련 사항은 변경될 수 있으므로 세부 내용은 학사팀에 문의하시기 바랍니다.

다. 문의처 : 학사팀(천안캠퍼스 ☎ 041-550-1222~7 / 죽전캠퍼스 ☎ 031-8005-2053~9)

### 4. 의료과정 학과 평가·인증 획득 안내

○ 우리 대학 의료과정 학과(의학, 치의학, 간호학)의 평가인증 결과를 아래와 같이 안내합니다.

학과	인증내용 및 결과	인증기간	인증기관
의학	의학교육 평가인증 [인증]	2020. 3. 1 ~ 2022. 2. 28 (2년)	한국의학교육평가원
치의학	치의학 기본 교육프로그램 [인증]	2021. 3. 1 ~ 2025. 2. 28 (4년)	한국치의학교육평가원
간호학	간호학 학사학위 프로그램 [인증]	2020. 6. 11 ~ 2025. 6. 10 (5년)	한국간호교육평가원

## □ 캠퍼스맵 / 교통 안내

### 천안캠퍼스



- 지하철 : 1호선 '두정역' 하차 → 횡단보도 건너편 11번 시내버스 이용 → 단국대
- 버스 : 천안고속(시외)버스터미널 하차 → 횡단보도 건너편 11번 시내버스 이용 → 단국대
- 기타 교통수단 : 단국대학교 홈페이지 <찾아오시는 길> 참조



단국대학교 대표 전화

1899-3700

## 입학 문의

### ■ 죽전캠퍼스 입학처 입학팀

(16890) 경기도 용인시 수지구 죽전로 152  
전화 : (031) 8005 - 2550~3  
팩스 : (031) 8021 - 7112

### ■ 천안캠퍼스 입학처 입학팀

(31116) 충남 천안시 동남구 단대로 119  
전화 : (041) 550 - 1234~6  
팩스 : (041) 559 - 7900

### ■ 천안캠퍼스 학생부종합전형 문의

전화 : (041) 550 - 1126~9  
팩스 : (041) 559 - 7812

## 학사행정 문의

### ■ 죽전캠퍼스 교무처 학사팀

전화 : (031) 8005 - 2053~9

### ■ 천안캠퍼스 교무처 학사팀

전화 : (041) 550 - 1222~7

## 교직이수 문의

### ■ 죽전캠퍼스 사범대학 교직지원팀

전화 : (031) 8005 - 3783~4

### ■ 천안캠퍼스 교직지원팀

전화 : (041) 550 - 1860

## 장학금 및 학자금대출 문의

### ■ 죽전캠퍼스 학생처 장학팀

전화 : (031) 8005 - 2091~4

### ■ 천안캠퍼스 학생처 장학팀

전화 : (041) 550 - 1321~3

## 생활관 문의

### ■ 죽전캠퍼스 생활관 행정팀

전화 : (031) 8005 - 2905~8

### ■ 천안캠퍼스 생활관 행정팀

전화 : (041) 550 - 1162~4

인터넷 검색창

단국대학교 입학안내

검색

단국대학교 입학안내 홈페이지를 방문하시면 다양한 입시관련 정보를 얻을 수 있습니다.